

石川県立歴史博物館

年 報

第18号
平成27年度版

発行にあたって

当館のリニューアルに関しては、平成 22 年度にとりまとめられた『歴史博物館リニューアル基本構想』をもとに、具体的な展示案内や博物館機能の改善、サービスのあり方などについて討論を重ねてきました。2013（平成 25）年 3 月からは休館に入り、リニューアル工事も本格的に開始されましたが、リニューアルオープン企画展や各種講座などの事業は、休館中も会場を館外に移して実施されました。その後、同年 6 月から、建物と展示室の改修工事が進められ、2015（平成 27）年 2 月には、建物の愛称が「いしかわ赤レンガミュージアム」に決定。同年 4 月 17 日、第 1 棟が「歴史発見館」、第 2 棟が「交流体験館」、第 3 棟が歴史博物館の収蔵部門の一部と「加賀本多博物館」（旧藩老本多蔵品館）として、装いも新たにリニューアルオープンしました。

2015（平成 27）年度、当館では、3 つの特別展と 4 つの企画展、あわせて 7 つの展覧会を基本として博物館活動を行いました。春季特別展「江戸と金沢-北国下街道を歩いた人びと-」では、参勤交代の様相、加賀藩邸と江戸の名所、街道に行く、金沢城と城下、文化の交流などのテーマを設け、江戸と金沢の交流の歴史を紹介しました。夏季特別展では「大鉄道展」を開催し、1964（昭和 39）年の東海道新幹線開通から北陸新幹線の金沢開業までの当時の人びとの熱い思いをたどるとともに、石川県における鉄道と人びとの関係を文化史的な側面から紹介しました。秋季特別展「朝鮮王朝-宴と儀礼の世界-」では、当館の姉妹館である韓国国立全州博物館、韓国国立中央博物館、韓国国立古宮博物館などから朝鮮時代の宴と儀礼に関する資料約 100 点を紹介しました。また、展覧会ごとに、多彩なワークショップも併せて行われ来館者には好評を博しました。今後も「誰もが楽しく学べる博物館」「人にやさしい博物館」をコンセプトに、交流や学びの場として皆様に一層親しまれる施設となるよう、努力を続けていきたいと考えています。

ここに、平成 27 年度の年報を発行するにあたり、これまでご協力を賜りました関係各位に感謝申し上げますとともに、今後とも一層のご指導とご協力をお願い申し上げます。

目 次

発行にあたって	1	2. 職員名簿	49
リニューアル基本構想・利用案内	2	3. 予算及び決算	49
いしかわ赤レンガミュージアムリニューアルオープン記念式典	3	4. 事務分掌	50
		5. 各種委員会	51
I. 平成 27 年度の事業		6. 入場料について	52
1. 展示活動	4		
2. 調査研究活動	33	IV. 関連条例・規則	
3. 資料収集保管活動	34	1. 学校以外の教育機関等設置に関する条例	53
4. 教育普及活動	37	2. 石川県立歴史博物館管理規則	53
5. 入館状況	43	3. 石川県立歴史博物館使用料条例	55
		4. 石川県立歴史博物館使用料施行規則	56
II. 施設概要			
1. 設備概要	44	V. 日記（抄）	57
2. 各棟面積一覧	46		
3. 館内平面図	47	VI. 各種書式	59
III. 組織と運営			
1. 職員組織	49		

リニューアル構想

石川の歴史と文化を正しく、楽しく学習する拠点施設としての機能を充実するとともに、より多くの県民の方々や観光客に訪れて頂けるよう、国指定重要文化財としての建物の魅力や本多の森公園の立地環境を生かしながら、周辺施設と連携協力し、親しみやすく利用しやすい博物館とする。

(1) 誰もが楽しく学べる博物館

訪れるたびに新鮮な驚きと発見／感動があり、楽しく学べるとともに、探求心を育む博物館を目指す。

(2) ゆったりとくつろげ、交流を育む博物館

フリーゾーンを新設し、誰もが気軽に立ち寄り、本多の森公園の緑や国指定文化財の赤レンガ建物が持つ落ち着いた雰囲気の中でゆったりくつろぎ、様々な交流が生まれる博物館を目指す。

(3) 人に優しい博物館

様々な人々が快適に利用できる博物館、石川の歴史や文化に関する資料を大切に保管し、未来へと伝える博物館を目指す。

利用案内

開館時間 9:00～17:00 (展示室への入室は 16:30 まで)

休館日 年末年始 (12月29日～1月3日)、資料の展示替え・整理の期間

観覧料 常設展 個人 一般 300円、大学生 240円、高校生以下無料、65歳以上 240円
団体 (20人以上) 一般 240円、大学生 190円

加賀本多博物館との共通券 (常設展のみ) 一般 500円、大学生 400円

特別展 その都度変わる。

交通案内 徒歩／兼六園から約 3分

バス／北陸鉄道バス出羽町下車徒歩約 5分

広坂・21世紀美術館下車徒歩約 8分

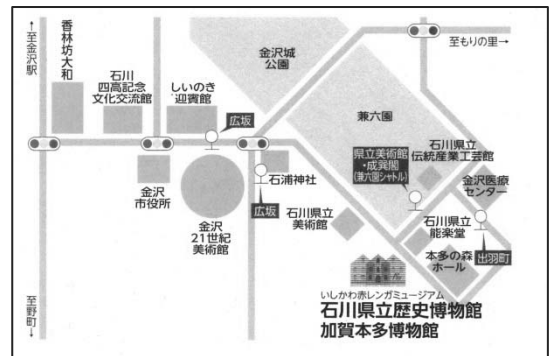
タクシー／JR 金沢駅から約 10～15分

自動車／北陸自動車道

金沢西 IC・森本 IC から約 10～30分

駐車場 50台 (無料)

所在地 石川県金沢市出羽町 3-1



いしかわ赤レンガミュージアムリニューアルオープン記念式典

1 日時

平成 27 年 4 月 17 日（金）10：00～

2 場所

石川県立歴史博物館 第 2 棟ロビー

3 内容

[アトラクション]

10：00～10：07（9：50～プレ演奏）

弦楽四重奏（奏者：オーケストラ・アンサンブル金沢）

（アイネ・クライネ・ナハトムジーク第 1 楽章）

[式典]（10：07～10：30）

- (1) 開式の辞
- (2) 式辞 知事
- (3) 祝辞 県議会議長
金沢市長
- (4) 来賓紹介 県議会副議長
県議会総務企画委員長
県議会議員
- (5) テープカット（7名）
知事
県議会議長
金沢市長
歴史博物館長
加賀本多博物館長
新竪町小学校児童代表（2名）
- (6) 閉式の辞

[館内案内]（10：30～11：30）

順路：第 1 棟 1 F（常設展）～ 2 F（特別展）～ 第 2 棟 2 F・1 F～
第 3 棟（加賀本多博物館）～ほっとサロン（休憩）

※OEK演奏（第 2 棟ロビー）11：00～

ほかに 新竪町小学校生徒 41 名

（6 年生：17 名、5 年生：24 名）

真行寺むつみ苑保育所 年長組 6 名

一般公開 10：30

[内見会]

日時 平成 27 年 4 月 16 日（木）

14：30～16：00

対象 報道関係者

参集場所 当館 2 棟交流体験館

「ワークショップルーム」

内容 (1)全体概要説明（於：「ワークショップルーム」）

(2)館内視察

案内者 県立歴史博物館長、県土木部 他



記念式典（知事祝辞）



記念式典テープカット



館内案内



内見会

I. 平成 27 年度の事業

1. 展示活動

第1・第2展示室

「石川県の歴史と文化」をテーマにした総合展示を基本とし、実物資料のほかジオラマや模型、大型スクリーンなどによる映像やパネルなどを駆使してわかりやすく紹介している。また、いくつかの資料は4ヶ国語による音声ガイドで解説を聞いて学習することができる。

第1展示室

展示室入口[導入映像]

各時代を代表する出来事を、現代から過去へ映像がフラッシュバックしながら石川の歴史を紹介している。



導入映像

I 豊かな自然となりわい

狩猟採集から米作りへ 豊かな大地に育まれた太古の暮らしを探る

1 森と海に生きる縄文人

- 縄文人の祈りと造形
- 謎の巨大木柱
- 気候変動と狩りの変化
- よみがえる縄文犬
- 海のなりわい
- 森のなりわい
- 漆工芸のはじまり



「よみがえる縄文犬」復元品

2 米作りと農耕社会の成立

- 水田稲作の伝来
- 弥生集落の風景
- 倭国大乱の時代
- 玉作りと鉄器の流通



蝦夷穴古墳模型

II 日本海を行き交う人びと

東アジアに広がる交流、日本海が醸し出す文化 加賀・能登の国の始まりを見つめる

1 日本海交流と東アジア

- 古墳の出現
- 加賀・能登の古墳と豪族
- 須曾蝦夷穴古墳と渡来文化
- 東アジアとの交流
- 渤海使と古代の湊
- 海を渡ってきたモノたち



古代のお触書「加賀郡榜示札」
ミラービジョン映像

2 能登国・加賀国の誕生

- 律令制と地域社会
- 加賀郡榜示札と農民の暮らし

Ⅲ 武士と一揆

武家政権の成立から加賀の一向一揆へ くり返される戦乱の時代を生きた人びとの姿に迫る

1 武士の世へ

- 源平争乱と白山宮
- 堅田館跡
- 荘園と海のネットワーク
- 荘園のひろがり
- 珠洲焼

2 信仰の世界

- 加賀・能登の神と仏
- 新仏教の受容と展開
- 時宗
- 白山信仰
- 禅宗
- 石動山
- 日蓮宗



「堅田館一鎌倉時代の加賀有力武士の館」模型

3 一揆の時代

- 能登畠山氏と七尾
- 戦国末期の能登情勢
- 長享の一揆
- 一向一揆の終局
- 能登畠山氏
- 百姓ノ持タル国
- 金沢御堂と寺内町
- 古文書にふれてみよう
- 七尾城下の繁栄
- 真宗のおこり
- 大坂本願寺合戦と北陸



中世シアター
「乱世に生まれた一揆の国」

Ⅳ 加賀藩の政治と文化

戦国の世から前田家の治世へ

安定した社会の中で育まれた文化生活の諸相をひもとく

- 天下人の時代

1 加賀藩の成立

- 加賀前田家と江戸幕府
- 藩士の身分
- 改作法と村御印
- 学問と教育
- 金沢城

2 加賀藩政の展開

- 城下町金沢
- 金沢町人の暮らしと文化
- 北前船と加賀・能登

3 幕末の加賀藩

- 藩財政の立て直し
- 村々の生活
- 飢饉と災害
- 海防と銃卒
- 幕末の混乱と加賀藩



「大名行列が行く」大型パネル



「城下町金沢の暮らしと町並み」模型

第2展示室

V 近代国家と石川県

石川県の誕生、そして激動の時代へ

近代化の道のりと人びとの生活の変化をたどる

○近現代導入映像

1 武士の近代

- 石川県の誕生
- 「百万石」の武士から士族へ
- 紀尾井町事件
- 屯田兵と前田村

2 「美術工業」の時代

- 銅器会社と田中孫平
- 輸出工業
- 吉之助と米次郎
- 博覧会と博物館

3 日清・日露戦争と県民

- 日清戦争と兵士
- 日露戦争と県民
- ロシア軍捕虜の生活
- 北陸線と金沢駅
- 背囊を持ってみよう

4 特別名勝「兼六園」

5 デモクラシーとモダン

- 静かな米騒動
- 普通選挙と青年党
- モダニズムと大衆文化

6 戦争の時代と民衆

- 空襲をまぬがれた戦争
- 戦地と兵士
- 七七禁令と代用品
- 戦争と人びとの祈り
- 満蒙開拓の光と影

7 復興と成長の日々

- 占領・引揚・復興
- 内灘闘争
- 高度成長から安定成長の時代へ
- 戦後の住宅政策と石川県

VI 加賀・能登の祭り

神と人がひとつになる厳粛な世界 心浮き立つ勇壮華麗な世界
祭り文化の多様性を紹介する

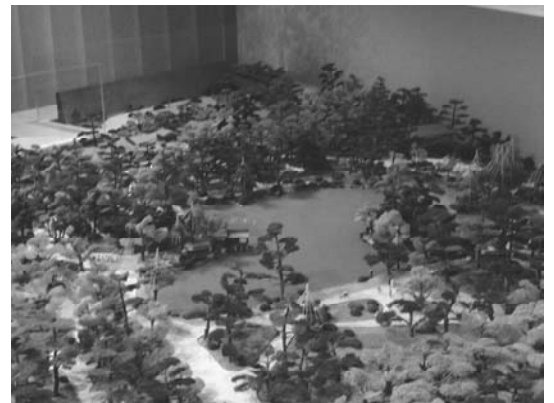
1 神と人の饗宴

○県内の特色ある祭り料理[神饌]をテーマに展示し、あわせて伝統的な祭りを一堂に紹介する。

また、祭壇を再現して空間の装飾を行い、映像により祭礼の様子を紹介している。



紀尾井町事件映像



特別名勝「兼六園」模型



神饌

◇一宮の神饌

- 例大祭・夕御饌祭
- 平国祭

◇豊作への祈り

- ふきのと祭り
- もっそう祭り
- 十七夜祭り
- いどり祭り
- おけら祭り

◇生贄伝説の世界

- 如月祭
- 叩き堂祭り
- 青柏祭
- 小串祭り
- 春祭り
- 大幡郷社祭り
- 鯖踊り神事
- 弓引き祭り
- 猿鬼の遺品

◇ナギガエシ

◇奥能登のあえのこと

2 祭礼風流の世界

○曳山や鉾・屋台・造り物・練り物など華やかな出し物をテーマに祭礼遺産を更新しながら展示している。

◇いしかわの祭礼風流

- 高松の長行灯
- 金沢の曳山
- お旅祭り
- キリコ祭り
- 片町の絵行灯飾り
- 青柏祭
- 近江町の大行灯
- 華やかな祭礼練り物
- 加賀・能登の地芝居
- 先触れ面

◇城下の祭礼と興行

- ハレの飾り
- 幻の大祭
- 祭礼と興行
- 百万石祭りの源流
- 軍隊・学校・会社の祝祭
- ハレのガイドブック
- 金沢の祭礼能
- 踊り唄の出版
- 金沢の獅子舞



祭礼体感シアター

◇青柏祭の人形見

◇祭礼体感シアター

第1棟

1階 休憩室・姉妹館交流コーナー

当館と韓国国立全州博物館の姉妹館交流について紹介している。

2階 特別展示室

自主企画展示のほか、話題性のある魅力的な大型展示を積極的に誘致する。

企画展示室

歴史博物館が所蔵する優品やコレクション、さらには常設展を補うテーマ性の高い内容を定期的に更新しながら展示する。

第2棟 交流体験館

1階 いしかわウェルカムラウンジ

総合案内・発券
ミュージアムショップ
歴史博物館のオリジナルグッズなどを販売する。

建物 100年ギャラリー

建築当時やその後の保存修復などの写真を中心に、建物の歴史と重要文化財としての価値、魅力を紹介している。また、大きな窓ガラスからは、第3棟のレンガ壁や辰巳用水モニュメントを見渡すことができる。



いしかわウェルカムラウンジ全景

兼六園周辺文化の森案内

兼六園周辺文化施設の情報や見どころを紹介し、周辺への回遊を促す。また、兼六園周辺の空撮写真や古地図を紹介し、地域の変遷を体感することができる。



「兼六園周辺文化の森」模型

石川歴史・観光マップ

もっと知りたい石川クイズ、石川県の観光情報、石川県の文化財の3つのコンテンツからなっている。

なりきりショット

スクリーンに写しだされた画像に自身の顔を合成し取り込み、それを自分のカメラで撮影して、来館の記念にできる。

石川大パノラマ

大正～昭和前期にかけて全国各地の鳥瞰図を描いた吉田初三郎（1884～1955）が、石川県から依頼されて1933（昭和8）年に描いた「石川県鳥瞰図」。地図の中から21か所のポイントを選び、詳しい説明をしている。

1階 れきはくロビー

ミュージアムシアター

「城下町金沢を歩く」と題し、加賀藩と城下町金沢の成立、城下町金沢の構造と特色、そして館蔵品の「金沢城下図屏風」をテーマに城下町金沢の魅力を伝える映像番組などを放映している。

ギャラリー

一般県民の皆様が利用できるミニ展示スペース。



ミュージアムシアター

2階 歴史体験ひろば・多目的ホール

実物、模型資料に直接触れたり、使ってみることによって、歴史のおもしろさをより一層あじわうことのできる展示室。幼児から大人まで、幅広い年齢層の皆様楽しんでいただける。またこの部屋は多目的ホールとしての機能も持ち、講演会やセミナー、ミニコンサートなどの行事を開催している。

主な体験メニュー

・昔の衣装体験—十二単の貴族、甲冑武士、武家のお姫様など

- ・昔の遊び体験一貝合わせ、盤双六、羽つきなど
- ・昔の乗り物で記念撮影一人力車、駕籠
- ・歴史資料に触れる体験一石器、土器、小判、十手など
- ・山の民家一囲炉裏、石臼、蓑笠、燭台など
- ・昔の学校一椅子、机、黒板、教科書、参考書など
- ・未就学児向け歴史体験（ひよこのひろば）一はにわボウリング、歴史まも当てなど

情報コーナー

歴史博物館の所蔵資料に関する情報(実物資料・文献資料・画像など)を提供。また、閲覧室や学習相談室としても活用することができる。

ワークショップルーム

実技講座をはじめ研究会・講習会・展示説明会など、幅広い年齢層の人びとが参加できる行事を開催している。

ほっとサロン

庭園の景色や物の外観を眺めながら、ゆったりとくつろげる空間。



山の民家



ほっとサロン

特別展・企画展

春季特別展

リニューアルオープン記念・北陸新幹線金沢開業記念
江戸と金沢
—北国下街道を歩いた人びと—

本展では「江戸と金沢の交流」「城下町金沢」の2つ柱により、参勤交代の様相、加賀藩邸と江戸の名所、街道を行く、金沢城と城下、文化の交流などのテーマを設け、江戸と金沢の交流の歴史を紹介しました。



チラシ

会 期 平成 27 年 4 月 17 日 (金) ～ 5 月 31 日 (日) ※4 月 17 日 (金) は 10:30 開館
時 間 9:00～17:00 (展示室への入室は 16:30 まで) 会期中無休

※一部、資料の展示替え有

観 覧 料 《春季特別展のみ》

一 般 700 円 (560 円)、大学生 560 円 (450 円)、高校生以下無料

《春季特別展と常設展のセット料金》

一 般 800 円、大学生 640 円、高校生以下無料

《常設展のみ》

一 般 300 円 (240 円)、大学生 240 円 (190 円)、高校生以下無料

※()内は 20 名以上の団体料金、65 歳以上は団体料金

会 場 特別展示室・企画展示室

展示構成 江戸と金沢の交流、城下町金沢

展 示 品 出品資料一覧のとおり

催 物

記念講演会

日 時：4 月 25 日 (土) 13:30～

演 題：「加賀藩前田家の江戸参勤」

講 師：藤井 譲治 (当館館長)

会 場：当館ワークショップルーム

聴講者：125 名

展示解説② (要観覧料、事前申込不要)

日 時：5 月 16 日 (土) 13:30～

会 場：特別展示会場

講 師：当館学芸員

参加者：29 名

展示解説① (要観覧料、事前申込不要)

日 時：4 月 18 日 (土) 13:30～

会 場：特別展示会場

講 師：当館学芸員

参加者：46 名

子どものための歴史散歩

「北国下街道～大樋を歩く～」

日 時：5 月 17 日 (日) 13:30～15:30

参加費：無料

対 象：小学生 5 年生から中学生とその保護者

参加者：12 名



展示風景



展示風景



展示風景



展示風景



展示風景



展示風景



記念講演会



子どものための歴史散歩



展示解説①



展示解説②

春季特別展 出品資料一覧

※所蔵先の明記でないものは本館所蔵品

第1ステージ 1、江戸と金沢の交流

(1)、参勤交代の様相			
1	加賀藩大名行列図屏風 8曲1双 巖如春ほか	昭和 20世紀	
2	前田公参観帰国図絵巻 1巻 四井芦雪筆	1915 (大正4)年	
3	天保度御参勤御行列絵巻 1巻	江戸時代 19世紀	
4	武家諸法度 1巻	1663 (寛文3)年	
5	通駅路山川記 1帖	1708 (宝永5)年	個人蔵
6	金沢江戸道中絵巻 1巻	江戸時代 18世紀	
7	下街道筋参勤交代図 1帖	江戸時代 19世紀	大鋸コレクション
8	前田家使用什器 一式	江戸時代 19世紀	個人蔵
9	加賀様御行列附 (村松家資料) 1点	江戸時代 19世紀	
10	従江戸至加州金沢下通山川駅路之図 1帖	1851 (嘉永4)年	
11	北国下街道図屏風 8曲1双	江戸時代 19世紀	
(2)、加賀藩邸と江戸の名所			
12	江戸鳥瞰図 1枚 鍛形紹真 (蕙斎) 画	江戸時代	金沢市立玉川図書館
13	嘉永改正府郷御江戸絵図 1枚	1849 (嘉永2)年	板橋区立郷土資料館
14	加賀藩上屋敷絵図 (清水家文書) 1枚	江戸時代	
15	加賀藩江戸本郷邸泥絵 1枚	江戸時代 19世紀	
16	加賀藩中屋敷絵図 (清水家文書) 1枚	江戸時代	
17	嘉永二年谷中本郷駒込小石川辺絵図 1枚	1849 (嘉永2)年	
18	加賀藩下屋敷絵図 (清水家文書) 1枚	江戸時代	
19	伝加賀藩下屋敷杉板戸 2枚	江戸時代	板橋区立郷土資料館
20	伝加賀藩下屋敷石造物 2体	江戸時代	板橋区立郷土資料館
21	伝加賀藩下屋敷使用 駕籠 1点	江戸時代 18~19世紀	板橋区立郷土資料館
22	江戸城御殿絵図 1枚	江戸時代	
23	柳営儀式図絵 11枚	1846 (弘化3)年	
	1、八朔祝餅図		
	2、勅使御参向ノ図		
	3、年始登城ノ図		
	4、年始登城ノ図 其二		
	5、霞ヶ関年賀ノ図		
	6、前田家帰国ノ図		
	7、東叡山御廟参ノ図		
	8、東叡山御廟参ノ図 其二		
	9、町人能拜見ノ図		
	10、姫君年賀ノ図		
	11、玉子筋鶴御成図		
24	泥絵江戸名所図 10枚	江戸時代 19世紀	個人蔵
	1、加州サマ		
	2、上の		
	3、山下五文		
	4、奥平		
	5、金龜山		
	6、安黒ヶ関		
	7、辰の口		
	8、大橋 安藤		
	9、増上寺		
	10、大手前		
25	江戸名所図会 1冊	1836 (天保7)年	板橋区立郷土資料館
26	御参勤御供中日記 (小川家文書) 1冊	1855~56 (安政2~3)年	
(3)、街道を行く			
27	石川県文 江戸より金府へ帰る道の記 (上木家文書) 1冊	江戸時代	
28	東武道中輯録 (金沢より江戸道中記) 2冊	江戸時代	板橋区立郷土資料館
29	金沢江戸宿駅名所抜粋 1冊	江戸時代	
30	石川県文 前田直義道中日記 (前田土佐守家文書) 1冊	1802 (享和2)年	前田土佐守家資料館
31	金沢江戸街道図 1帖	江戸時代 19世紀	
32	幕府巡見上使休札 1枚	1838 (天保9)年	個人蔵
33	幕府外国奉行泊札 1枚	1867 (慶応3)年	個人蔵
34	加州小間物商人衆御定宿看板 1枚	江戸時代	個人蔵
35	脇本陣看板 1枚	江戸時代	個人蔵
36	御大名様方御休泊控帳 1冊	江戸時代	軽井沢町追分宿郷土館
37	木曾街道追分宿 浅間山眺望 1枚 溪斎英泉画	江戸時代	軽井沢町追分宿郷土館
38	木曾街道板橋之駅 1枚 溪斎英泉画	江戸時代	板橋区立郷土資料館
39	木曾街道蕨之駅 戸田川渡し 1枚 溪斎英泉画	江戸時代	板橋区立郷土資料館
40	岐祖街道鴻巣吹上富士遠望 1枚 溪斎英泉画	江戸時代	板橋区立郷土資料館
41	北国道中記 1冊	1818 (文化15)年	
42	錠付革袋 1点	江戸時代	個人蔵

43	絵符	江戸時代	個人蔵
44	御用札 7枚	江戸時代	個人蔵
45	江戸三度提灯 1点	江戸時代	個人蔵
46	麻布銭袋 1点	1831(天保2年)	個人蔵
47	定飛脚鑑札・松井田宿馬借鑑札など 4点	江戸時代	個人蔵
48	道中陣笠	江戸時代	
49	通行切手 1枚		
50	矢立 1点	江戸時代	
51	銭刀 1点	江戸時代	
52	太刀筒 1点	江戸時代	

第2ステージ 2、城下町金沢

(1)、金沢城と城下

(イ) 金沢城

53	三階御櫓之図 1枚	江戸時代 18世紀	
54	金沢城中総絵図 1枚	江戸時代 18世紀	
55	金沢城二ノ丸絵図 1幅	江戸時代 19世紀	
56	金沢城二の丸御殿使用襖紙見本 8枚	江戸時代 19世紀	
57	金谷御殿絵図 1枚	1845(弘化2)年	
58	金谷御殿地袋戸下絵 1枚 佐々木泉玄筆	江戸時代 19世紀	
59	竹沢御殿絵図 1枚	江戸時代 19世紀	
60	巽御殿絵巻 1巻 佐々木泉玄筆	1863(文久3)年	

(ロ) 犀川口・浅野川口

61	石川県文 金沢城下図屏風(犀川口町図) 6曲1双 福島秀川筆	江戸時代 19世紀	
62	宮腰町風俗図屏風 6曲1双	江戸時代 19世紀	石川県銭屋五兵衛記念館
63	金沢城下図屏風(浅野川口町図) 6曲1双 佐々木泉景筆	江戸時代 19世紀	個人蔵
64	金沢市文 浅野川四季風景図絵巻 1巻	江戸時代 19世紀	個人蔵

参考図版

(ハ) 蓮湖真景図絵巻 2巻 佐々木泉玄筆

65	石川県文 金沢町絵図(岩佐家文書) 1枚	江戸時代 17世紀	
66	夷曲歌集百人一首 1冊 西南宮鶏馬撰・中山彰画	1840(天保11)年	
67	金沢八景図屏風 6曲1双 中浜鶴汀筆	江戸時代 19世紀	
68	石川県文 辰巳上水江筋之絵図(上木家文書) 1巻	1799(寛政11)年頃	
69	辰巳用水絵図 1巻	1809(文化6)年	
70	石川県文 辰巳用水長巻図 1巻	1834(天保5)年	
71	辰巳養水路全図(清水家文書) 1点	1872(明治5)年	
72	兼六園絵巻 1巻	江戸時代 19世紀	
73	流聞軒其方狂歌絵日記 4冊 白沢其方筆	江戸時代 18世紀	

(2)、文化の交流

(イ) 能楽

74	宝生紫雪 宝生大夫勸進能絵巻 2巻	江戸時代～明治時代 19世紀	
75	髭小尉 能面 1面 前田家伝来	桃山～江戸時代 17世紀	石川県立美術館
76	般若 能面 前田家伝来	江戸時代 18世紀	石川県立美術館
77	茶萌黄白段中格子桐丸紋鶴菱文厚板 1領 前田家伝来	江戸時代 19世紀	石川県立美術館
78	銀地唐花文唐織 1領 前田家伝来	1847(弘化4)年	石川県立美術館
79	前田綱紀書状 中山殿宛 1幅	1686(貞享3)年	
80	宝生流謡本「寛政版」 42冊	1799(寛政11)年刊	大鋸コレクション

(ロ) 職人

81	伝清水九兵衛 御典医御鍼箱 1式	江戸時代 17世紀	
----	------------------	-----------	--

(ハ) 絵師

82	久隅守景 天神図 1幅 太華令澹賛	江戸時代 17世紀	金沢市立中村記念美術館
83	狩野友益 加賀市文 出山釈迦図 1幅	江戸時代 17～18世紀	加賀市 全昌寺
84	狩野伯円 唐獅子図屏風 6曲1隻	江戸時代 18世紀	石川県立美術館
85	狩野即誉 八景図絵巻 1巻	江戸時代 18世紀	個人蔵
86	狩野墨川 梅図 2幅対	江戸時代 19世紀	龍淵寺
87	狩野宗益 百鶴百猿図 2幅対	江戸時代 19世紀	石川県立美術館
88	心岩 金沢市文 心岩自画像 1幅	江戸時代 17～18世紀	大円寺
89	心岩 北陸行脚詠草 1巻	江戸時代 17～18世紀	大円寺
90	六代梅田九栄 竹鶴図 1幅	江戸時代 18世紀	個人蔵
91	八代梅田九栄 花木に双鶴図 1幅	江戸時代 19世紀	個人蔵

(ニ) 俳諧

92	松尾芭蕉 松尾芭蕉画像 1幅 田中訥言画・成田蒼虬賛	江戸時代	
93	松尾芭蕉 松尾芭蕉書状幅 1幅	1691(元禄4)年	
94	松尾芭蕉 奥の細道	1770(明和7)年刊	
95	成田蒼虬・梅田年風 初午画賛幅 成田蒼虬句・梅田年風画 1幅	江戸時代 19世紀	
96	桜井梅室・成田蒼虬 桜井梅室画・成田蒼虬賛幅 1幅	江戸時代 19世紀	

(ホ) 書家

97	市河米庵 市河米庵書 1幅	江戸時代 19世紀	
----	---------------	-----------	--

夏季特別展

リニューアルオープン記念・北陸新幹線金沢開業記念
大鉄道展

本展では1964（昭和39）年の東海道新幹線開通から北陸新幹線の金沢開業まで、およそ50年の歴史をもつ新幹線。“夢の超特急”と呼ばれた最高テクノロジーの開発にかけた当時の人びとの熱い思いをたどるとともに、石川県における鉄道と人びとの関係を文化的な側面から紹介しました。



チラシ

- 会期** 平成27年7月18日（土）～8月23日（日）
- 時間** 9:00～17:00（展示室への入室は16:30まで） ※会期中無休
- 観覧料** 《夏季特別展のみ》
一般1000円（800円）、大学生800円（640円）、小・中・高校生 300円（240円）
《夏季特別展と常設展のセット料金》
一般1040円、大学生830円
《常設展のみ》
一般300円（240円）、大学生240円（190円）、高校生以下無料
※（ ）内は20名以上の団体料金、65歳以上は団体料金
- 会場** 特別展示室 企画展示室 ギャラリー
- 展示構成** 鉄道の歴史 北陸本線の歴史 華の東海道線 光り輝く東海道・山陽新幹線
全国に延伸する新幹線 石川の鉄道、今昔展 星晃さん（旧国鉄副技師長）の車両設計の思想展
- 催物**
- | | |
|---|---|
| 講演会①（聴講無料、事前申込不要）
日時：7月19日（日）13:30～
演題：「光り輝く新幹線の時代」
講師：大鉄道展企画プロデューサー
米山 淳一 氏
会場：ワークショップルーム
聴講者：35名 | 講演会②（聴講無料、事前申込不要）
日時：8月1日（土）13:30～
演題：「12泊13泊の江戸から2時間半の東京へ」
講師：元JR西日本 金沢駅長
谷口 昭夫 氏
会場：ワークショップルーム
聴講者：33名 |
| 展示解説①（要観覧料、事前申込不要）
日時：7月18日（土）10:00～11:00
講師：米山 淳一 氏
会場：特別展示会場・企画展示会場
参加者：30名 | 展示解説②③（要観覧料、事前申込不要）
日時：8月8日（土）12日（水）13:30～14:30
講師：当館学芸員
会場：特別展示会場・企画展示会場
参加者：8日：33名、12日：37名 |



展示風景



展示風景



展示風景



展示風景



講演会①



講演会②



展示解説①



展示解説②

夏季特別展 出品資料一覧

番号	資料名	年代	員数	所蔵者
日本の鉄道の歴史				
1	錦絵（新橋―横浜鉄道開通）	明治5年（1872）	2	長浜鉄道スクエア
2	新橋―横浜開業時に使用された双頭レール	明治5年（1872）	1	米山淳一氏
3	1号機関車のメーカーズプレート（複製）		1	米山淳一氏
北陸本線の歴史				
4	東北鉄道会社株式募集証	明治15年（1882）	1	本館
5	前田公ヨリ士族ニ告グルノ辞	明治14年（1881）	1	大友佐俊氏
6	鉄道会社創立願	明治14年（1881）	1	大友佐俊氏
7	東北鉄道会社創立規則	明治14年（1881）	1	大友佐俊氏
8	金沢駅前貨物運輸業 引き札	明治後期～昭和初期頃	1	本館
9	白銀町商店中引き札（米原金沢間汽車時間表）	明治31年（1898）	1	本館
10	時刻表	明治34年（1901）	1	本館
11	内国通運株式会社松任取引店、鶴来取引店 引き札（松任駅発汽車時間表）	昭和初期	1	本館
12	諸紙文具 鍵崎商店 引き札（金沢駅発汽車時刻表）	昭和4年（1929）	1	本館
13	金沢駅舎鬼瓦	大正期	1	長浜鉄道スクエア
14	谷浜駅ランプ	明治後期	1	長浜鉄道スクエア
15	北陸本線列車写真（星晃撮影）	昭和期	10	長浜鉄道スクエア
16	駅構内（松任駅）での立ち売り衣装（圓八あんころもち）	昭和初期	1	株式会社 圓八
17	金沢駅前より貨物ホームの図面	大正7年（1918）	1	JR西日本 金沢支社
18	北陸本線電化計画図	昭和35年（1960）	1	本館
19	北陸本線強化促進に関する陳情書	昭和36年（1961）	1	本館
20	福井一敦賀間 交流電化新線の開業新聞記事スクラップブック	昭和37年（1962）	1	本館
21	ヘッドマーク「雷鳥」	昭和期	1	JR西日本 金沢支社
22	ヘッドマーク「白山」	昭和期	1	JR西日本 金沢支社
23	ヘッドマーク「しらさぎ」	昭和期	1	JR西日本 金沢支社
24	ヘッドマーク「はくたか」	昭和期	1	JR西日本 金沢支社
25	ヘッドマーク「つるぎ」	昭和期	1	JR西日本 金沢支社
26	ヘッドマーク「日本海」	昭和期	1	JR西日本 金沢支社
27	弁当など仕出し営業証明願	明治30年（1897）	1	大友佐俊氏
28	弁当包紙	明治～昭和期	4	大友佐俊氏
29	汽車土瓶	明治～昭和期	15	本館
華の東海道線				
30	特急「つばめ」（青大将）愛称版	昭和31年（1956）	1	米山淳一氏
31	特急「こだま」愛称版	昭和33年（1958）	1	米山淳一氏
32	パンフレット「特急こだま号」	昭和33年（1958）	1	星晃氏
33	特急「つばめ」「はと」 列車食堂御案内 日本食堂	昭和27年（1952）	1	星晃氏
34	151系特急「こだま」 模型	昭和38年（1963）	1	米山淳一氏
35	特急「つばめ」 模型	昭和61年（1986）	1	米山淳一氏
36	特急「つばめ」乗車記念クリスタル	昭和28年（1953）	1	米山淳一氏
37	トラベルフォトニュース10月14日鉄道記念日（特急「つばめ」号 EF58と44系客車）	昭和30年（1955）	1	米山淳一氏
38	トラベルフォトニュース 蛸しぐれの仙山線（交流電気機関車ED45と特急はと・つばめ用のEF58）	昭和32年（1957）	1	米山淳一氏
39	トラベルフォトニュース 躍進国鉄（交流電気機関車ED45と特急はと・つばめ用のEF58）	昭和29年（1954）	1	米山淳一氏
40	151系 特急「つばめ」「こだま」型電車パンフ	昭和35年（1960）	1	米山淳一氏
41	特急「はと」「つばめ」のピースのパッケージ	昭和31年（1956）	1	米山淳一氏
42	特急「はと」「つばめ」の荷物タグ	昭和31年（1956）	3	米山淳一氏
43	東海道本線の特急電車「こだま」完成記念マッチ	昭和33年（1958）	1	米山淳一氏
44	記念特別急行券	昭和35年（1960）	1	米山淳一氏
45	トラベルフォトニュース（特急こだまデビュー）	昭和33年（1958）	1	米山淳一氏
46	トラベルフォトニュース（特急あさかぜ）	昭和33年（1958）	1	米山淳一氏
47	トラベルフォトニュース（特急電車 増発）	昭和36年（1961）	1	米山淳一氏
48	車内吊りポスター 「ビジネス特急こだま号」	昭和33年（1958）	1	星晃氏
49	新幹線試作車 模型	昭和38年（1963）	3	関田克孝氏
光り輝く東海道・山陽新幹線				
50	超特急「ひかり1号」愛称版	昭和39年（1964）	1	倉繁聡氏
51	特急「こだま117号」愛称版	昭和39年（1964）	1	倉繁聡氏

番号	資料名	年代	員数	所蔵者
52	特急「ひかり13号車」ホーム乗車札（東京駅）	昭和39年（1964）	2	倉繁聡氏
53	特急「こだま13号車」ホーム乗車札（東京駅）	昭和39年（1964）	2	倉繁聡氏
54	0系新幹線電車 汽笛（タイホーン）	昭和39年（1964）	2	倉繁聡氏
55	0系新幹線電車 形式プレート（ボディ一切抜き仕様）	昭和40～50年代	3	倉繁聡氏
56	0系新幹線電車 室内形式プレート、号車札（各種）	昭和40年代	8	倉繁聡氏
57	0系新幹線電車 座席番号札（各種）	昭和40年代	2	倉繁聡氏
58	0系新幹線電車 食堂車食器類一式	昭和50年代	1	倉繁聡氏
59	0系新幹線電車 食堂車表示	昭和50年代	1	倉繁聡氏
60	0系新幹線電車 食堂車内・時計	昭和39年（1964）	1	倉繁聡氏
61	0系新幹線電車 ビュッフェ内の速度計	昭和39年（1964）	1	倉繁聡氏
62	0系・100系食堂車メニュー	昭和50年代	5	倉繁聡氏
63	0系新幹線電車 電光式方向幕セット	昭和50年代	1	倉繁聡氏
64	東海道・山陽新幹線 運転士帽子（国鉄時代）	昭和39～62年	1	倉繁聡氏
65	東海道・山陽新幹線 運転士制服一式（国鉄時代）	昭和39～62年	1	倉繁聡氏
66	東海道・山陽新幹線乗務員職種別腕章	昭和39～62年	5	倉繁聡氏
67	東海道・山陽新幹線車内検札入鉄用（N印）	昭和39～62年	1	倉繁聡氏
68	東海道新幹線0系電車の1等車座席	昭和39年（1964）	1	中野英則氏
69	新幹線の旅客電車について	昭和38年（1963）	1	米山淳一氏
70	東海道新幹線 列車ダイヤ	昭和39年（1964）	1	米山淳一氏
71	パンフレット 東海道新幹線（関係者配布用）	昭和39年（1964）	1	米山淳一氏
72	パンフレット THE NEW TOKAIDO LINE	昭和39年（1964）	1	米山淳一氏
73	「トラベルフォト ニュース」（東海道新幹線 夢の超特急、試作電車）	昭和37年（1962）	1	米山淳一氏
74	「トラベルフォト ニュース」（東海道新幹線開業）	昭和39年（1964）	1	米山淳一氏
75	「トラベルフォト ニュース」（東海道新幹線の準備すすむ）	昭和38年（1963）	1	米山淳一氏
76	「トラベルフォト ニュース」（これが東海道新幹線の列車）	昭和39年（1964）	1	米山淳一氏
77	「トラベルフォトニュース」（東京～大阪間 楽しい日帰りの旅も）	昭和39年（1964）	1	米山淳一氏
78	「トラベルフォトニュース」（東海道新幹線に総力捧げる国鉄）	昭和34年（1959）	1	米山淳一氏
79	「トラベルフォトニュース」（今秋開業）	昭和39年（1964）	1	米山淳一氏
80	「トラベルフォトニュース」（駅も新装 快適な旅を）	昭和39年（1964）	1	米山淳一氏
81	「特別沿線車窓ガイド本 新幹線ごあんない」（来賓用）	昭和40年代	1	米山淳一氏
82	東海道新幹線開業15年記念 装飾スプーン10本セット	昭和49年（1974）	1	倉繁聡氏
83	東海道・山陽新幹線博多開業記念メダル	昭和50年（1975）	1	米山淳一氏
84	東海道新幹線 記念スプーン	昭和39年（1964）	1	米山淳一氏
85	東海道新幹線開業30周年記念品	平成6年（1994）	1	米山淳一氏
86	パンフレット モデル線区	昭和37年（1962）	1	米山淳一氏
87	パンフレット 東海道・山陽新幹線に登場する100系旅客電車	昭和60年（1985）	1	米山淳一氏
88	東海道新幹線の歌（ソノシート）	昭和42年（1967）	1	米山淳一氏
89	パンフレット 東海道新幹線の話	昭和38年（1963）	1	米山淳一氏
90	パンフレット 新幹線8年のあゆみ	昭和55年（1980）	1	米山淳一氏
91	パンフレット 東海道・山陽新幹線19年のあゆみと現状	昭和58年（1983）	1	米山淳一氏
92	パンフレット 東海道新幹線	昭和48年（1973）	1	米山淳一氏
93	パンフレット 東京～大阪3時間	昭和37年（1962）頃	1	米山淳一氏
94	新幹線修学旅行乗車記念 プレート	昭和42年（1967）	1	米山淳一氏
95	東海道新幹線開業記念マッチ	昭和39年（1964）	1	米山淳一氏
96	東海道新幹線開業記念タバコ「ピース」	昭和39年（1964）	1	米山淳一氏
97	東海道新幹線開業記念タイピン・カフス（銀製）	昭和39年（1964）	1	米山淳一氏
98	100系新幹線電車 表示板	昭和60年（1985）	1	米山淳一氏
99	パンフレット 新幹線17年のあゆみと現状	昭和56年（1981）	1	米山淳一氏
100	東海道・山陽新幹線 ニュー新幹線ステッカー	昭和60年（1985）	1	米山淳一氏
101	東海道新幹線モデル線試乗券3種	昭和38年（1963）	3	米山淳一氏
102	東海道新幹線掛川駅開業記念「丸瓦型ペーパーウェイト」	昭和63年（1988）	2	米山淳一氏
103	100系新幹線電車2階建食堂車食器	昭和60年（1985）	1	倉繁聡氏
104	100系2階建食堂車・速度計	昭和60年（1985）	1	倉繁聡氏
105	100系新幹線電車 個室用 南部鉄器製灰皿	昭和60年（1985）	1	倉繁聡氏
106	パンフレット 乗車販売促進	平成2年（1990）	1	米山淳一氏
107	0系新幹線 製造メーカープレート	昭和39年（1964）	1	米山淳一氏
108	パンフレット 東海道新幹線ごあんない	昭和39年（1964）	1	米山淳一氏
109	東海道新幹線300系「スーパーひかり」スピード記録記念品	平成3年（1991）	1	米山淳一氏

番号	資料名	年代	員数	所蔵者
110	東海道新幹線川駅開業記念 N700系レーザーカットガラス彫刻品	平成15年(2003)	1	米山淳一氏
111	広軌東海道新幹線略年表 昭和15年度新幹線建設状況	昭和期	1	二階堂行宣氏
112	国鉄通信	昭和期	1	二階堂行宣氏
113	座席指定板	昭和39年(1964)	1	倉繁聡氏
114	パンフレット 山陽新幹線	昭和50年(1975)	1	米山淳一氏
115	新幹線建設基準調査委員会名簿	昭和33年(1958)	1	二階堂行宣氏
116	中距離用(東海形) 電車説明書	昭和33年(1958)	1	米山淳一氏
117	長距離高速電車説明書付図	昭和33年(1958)	1	米山淳一氏
118	東海道新幹線開業20周年記念入場券	昭和59年(1984)	1	米山淳一氏
119	東海道新幹線開業記念切符	昭和39年(1964)	1	米山淳一氏
120	東海道新幹線計画の基礎資料	昭和34年(1959)	1	二階堂行宣氏
121	東海道新幹線建設の現状	昭和36年(1961)	1	二階堂行宣氏
122	山陽新幹線 博多開業 記念品	昭和50年代	1	米山淳一氏
123	0系3人掛け座席	昭和期	1	中野英則氏
124	新幹線車内販売用手押し大型ワゴン	昭和期	1	倉繁聡氏
125	新幹線車内販売用手さげBOX(アルミ製)	昭和期	1	倉繁聡氏
全国に延伸する新幹線				
126	九州新幹線800系「つばめ」試乗会記念	平成16年(2004)	1	米山淳一氏
127	東北新幹線開業記念品(切手)	昭和57年(1982)	1	米山淳一氏
128	上越新幹線開通記念品(切手)	昭和57年(1982)	1	米山淳一氏
129	東北新幹線開業記念の盾	昭和57年(1982)	1	米山淳一氏
130	上越新幹線開業記念盾	昭和57年(1982)	1	米山淳一氏
131	東北・上越新幹線 上野駅開業記念盾	昭和60年(1985)	1	米山淳一氏
132	車内吊りポスター 「やまびこ号・あおば号のご案内」	昭和57年(1982)	1	米山淳一氏
133	車内吊りポスター 「東北新幹線開業」	昭和57年(1982)	1	米山淳一氏
134	パンフレット 東海道・山陽 N700新幹線電車登場記念	平成19年(2007)	1	米山淳一氏
135	東北新幹線大増発記念入場券	昭和60年(1985)	1	米山淳一氏
136	E5系(はやぶさ)記念模型	平成23年(2011)	1	米山淳一氏
137	E5系(はやぶさ)試乗記念品	平成23年(2011)	1	米山淳一氏
138	E6系秋田新幹線電車登場カタログ	平成25年(2013)	1	米山淳一氏
139	秋田新幹線E6系「スーパーこまち」試乗記念品	平成25年(2013)	1	米山淳一氏
140	東北新幹線「はやて」乗車記念品	平成14年(2002)	1	米山淳一氏
141	長野野新幹線「あさま」乗車記念品	平成9年(1997)	1	米山淳一氏
142	E7系登場の公式カタログ	平成23年(2011)	1	米山淳一氏
143	北陸新幹線E7系/W7系「かがやき」試乗記念品	平成26年(2014)	1	米山淳一氏
144	北陸新幹線 W7系模型	平成27年(2015)	1	JR西日本 金沢支社
石川の鉄道、今昔展				
145	金沢電気軌道株式会社 起業目論見概要	大正3年(1914)	1	本館
146	石川電気鉄道株式会社 設立趣意書	大正3年(1914)	1	本館
147	石川鉄道名所案内	大正4年(1915)	1	白山市立博物館
148	金沢市電車開通記念写真帖	大正8年(1919)	1	本館
149	金沢電気軌道株式会社 鉄道軌道沿線案内	昭和期	1	本館
150	金沢見物電車線路双六	大正～昭和期	1	本館
151	金沢市内電車切符売り場看板	大正～昭和期	1	本館
152	金沢市内電車行き先案内幕	昭和期	1	本館
153	金沢市内電車木札	昭和期	2	本館
154	車掌腕章	昭和期	1	本館
155	市電廃止記念 写真アルバム	昭和42年(1967)	1	本館
156	記念切符今昔シリーズ2 思い出の鉄道線 北陸鉄道	昭和53年(1978)	2	本館
157	温泉電軌株式会社 起業目論見書	大正2年(1913)	1	本館
158	記念切符今昔シリーズ 思い出の鉄道線 北陸鉄道(粟津線、松金線)	昭和52年(1977)	2	本館
159	温泉 名所 電車案内図	大正15年(1926)	1	個人
160	北陸の温泉と名所案内	昭和7年(1932)	1	個人
161	金平駅看板	昭和期	1	石川県立尾小屋鉦山資料館
162	尾小屋鉄道員の制帽	昭和期	1	石川県立尾小屋鉦山資料館
163	尾小屋鉦山本坑口の景	明治後期	1	石川県立尾小屋鉦山資料館
164	尾小屋鉦山選鉦場の景	明治後期	1	石川県立尾小屋鉦山資料館
165	機関車用携帯電話	昭和期	1	個人

番号	資料名	年代	員数	所蔵者
166	尾小屋 シリーズ乗車券A 尾小屋鉄道	昭和52年 (1977)	3	本館
167	尾小屋 シリーズ乗車券B 尾小屋鉄道	昭和52年 (1977)	3	本館
168	鉄道尾小屋線廃止 記念乗車券 尾小屋鉄道	昭和52年 (1977)	3	本館
169	犬釘	昭和52年 (1977)	5	本館
170	小松線全線開通50周年記念乗車券 北陸鉄道	昭和54年 (1979)	1	本館
171	能美電気鉄道株式会社 標札	大正～昭和期	1	能美市立博物館
172	能美電気鉄道建設趣意書	大正期	1	能美市立博物館
173	能美電気鉄道 海水浴 回数乗車券	昭和期	1	能美市立博物館
174	タブレットとスタッフ	昭和期	1	能美市立博物館
175	改札鉄 (かいさつきょう)	昭和期	2	能美市立博物館
176	能美電気鉄道沿線案内	大正14年 (1925)	1	能美市立博物館
177	能美線 車掌制服	昭和期	1	能美市立博物館
178	普通旅客運賃表	昭和53年 (1978)	1	能美市立博物館
179	天狗橋鉄橋工事の古写真	昭和期	1	能美市立博物館
180	能美線おわかれ記念乗車券 北陸鉄道	昭和55年 (1980)	1	本館
181	金名鉄道計画概要	大正15年 (1926)	1	白山市立博物館
182	鶴来町白山下間列車時刻表	昭和3年 (1928)	1	白山市立博物館
183	金名鉄道 加賀広瀬、白山下間 列車発着時刻表	大正15年 (1926)	1	武部治正
184	金名鉄道沿線案内	大正～昭和期	1	金沢市立玉川図書館近世史料館
185	ポスター 粟ヶ崎の海水浴	昭和前期	1	本館
186	ポスター 海は金石涛々園へ	昭和前期	1	本館
187	浅野川電車沿線案内パンフレット	昭和5年 (1930) 頃	2	本館
188	金石涛々園案内図	昭和5年 (1930) 頃	1	本館
189	粟ヶ崎遊園レビュー女優プロマイド	昭和前期	4	本館
190	粟ヶ崎遊園絵葉書	昭和前期	8	本館
191	加賀・金石海浜涛々園絵葉書 (金石電車あり)	昭和前期	8	本館
192	金石涛々園名物せんべい箱	昭和前期	1	本館
193	金石線おわかれ記念乗車券 北陸鉄道	昭和46年 (1971)	1	本館
194	七尾鉄道、能登鉄道の時刻表	昭和2年 (1927)	1	羽咋市歴史民俗資料館
195	能登鉄道沿線案内	昭和7年 (1932)	1	石川県立図書館
196	能登線おわかれ記念乗車券 北陸鉄道	昭和47年 (1972)	2	本館
197	三明駅ジオラマ	昭和期	1	志賀町立熊野公民館
198	三明駅 駅銘額	昭和期	1	羽咋郡志賀町三明区
199	鉄道五十年記念 レール文鎮	大正10年 (1921)	1	本館
200	鉄道百年 レール文鎮	昭和47年 (1972)	1	本館
201	金沢市内線 廃止記念 レール文鎮	昭和42年 (1967)	1	本館
202	尾小屋鉄道 レール文鎮	昭和52年 (1977)	1	本館
203	金石線 廃線記念 レール文鎮	昭和46年 (1971)	1	本館
204	小松線 廃止記念 レール文鎮	昭和61年 (1986)	1	本館
205	能美線 廃止記念 レール文鎮	昭和55年 (1980)	1	本館
206	のと鉄道開業記念乗車券	昭和63年 (1988)	1	本館
207	のと鉄道開業記念乗車券	昭和63年 (1988)	1	本館
208	のと鉄道 NT200形気動車「花咲くいろは」ラッピングバージョン (HOゲージ)	平成期	1	のと鉄道株式会社
209	のと鉄道 NT200形気動車「劇場版花咲くいろは HOME SWEET HOME」ラッピングバージョン (HOゲージ)	平成期	1	のと鉄道株式会社
210	のと鉄道 NT200形気動車「NOTOGO!」ラッピングバージョン (HOゲージ)	平成期	1	のと鉄道株式会社
211	のと鉄道 ポスター	平成27年 (2015)	1	のと鉄道株式会社
212	のと鉄道制帽	平成27年 (2015)	1	のと鉄道株式会社
213	IRいしかわ鉄道 開業記念入場券	平成27年 (2015)	1	IRいしかわ鉄道株式会社
214	IRいしかわ鉄道 開業記念ヘッドマーク	平成27年 (2015)	1	IRいしかわ鉄道株式会社
215	IRいしかわ鉄道 ポスター	平成27年 (2015)	1	IRいしかわ鉄道株式会社

秋季特別展

リニューアルオープン記念

大韓民国国立全州博物館姉妹館交流 25 周年記念

朝鮮王朝—宴と儀礼の世界—

当館のリニューアルと姉妹館交流 25 周年を記念し、姉妹館である韓国国立全州博物館を通じて、韓国国立中央博物館、国立古宮博物館などから「日月五峰図屏風」「華城園幸班次図」など、朝鮮時代の宴と儀礼に関する約 100 点の文化財が出品されました。その大部分が日本初公開であり、朝鮮王朝の歴史・文化を紹介する大規模展として、全国でもこれまでに類のないものとなりました。



チラシ

会 期 平成 27 年 9 月 13 日 (日) ~ 11 月 8 日 (日) 【57 日間】 ※会期中無休

時 間 9 : 00 ~ 17 : 00 (展示室への入室は 16 : 30 まで)

主 催 石川県立歴史博物館・大韓民国国立全州博物館

特別協力 大韓民国国立中央博物館・大韓民国国立古宮博物館

協 力 韓国観光公社・東京成徳大学

観 覧 料 秋季特別展のみ

一 般 700 円 (560 円) 大学生 560 円 (450 円) 高校生以下無料

※()内は 20 名以上の団体料金、65 歳以上は団体料金

秋季特別展と常設展のセット料金

一 般 800 円 大学生 640 円 高校生以下無料

会 場 特別展示室・企画展示室・ギャラリー

展示構成 第 I 部 朝鮮王室の儀礼 / 第 II 部 朝鮮王室の饗宴 / 第 III 部 民たちの祝宴 / 第 IV 部 官途の記念宴

催 物

記念講演会 (聴講無料・申込不要)

日 時 : 9 月 19 日 (土) 13:30 ~ 15:00

演 題 : 「朝鮮時代の国家と儀礼」

講 師 : 東京大学大学院教授

六反田 豊 氏

会 場 : ワークショップルーム

聴講者 : 75 名

展示解説 (要観覧料・申込不要)

日 時 : 9 月 20 日 (日) / 10 月 11 日 (日)

13:30 ~ 14:30

講 師 : 当館学芸員

参加者 : 50 名 (9/20)、36 名 (10/11)

韓国映画上映会 (入場無料・申込不要)

※駐新潟大韓民国総領事館共催

9/22・9/23・10/3・10/4・10/28

10/29・10/30 (全 7 回 4 作品)

会 場 : ワークショップルーム

参加者 : 全 7 回 合計 510 名

衣装体験「あなたも朝鮮王朝の貴族に！」(無料)

日 時 : 会期中の土・日・祝日

10:00 ~ 12:00 / 13:00 ~ 16:00

会 場 : ギャラリー

韓国子ども文化トーク「コリアンキッズのある一日」

(参加無料、申込不要)

日 時 : 10 月 18 日 (日) 13:30 ~ 14:30

講 師 : 石川県国際交流員 姜 敏貞 氏

会 場 : 歴史体験ひろば

参加者 : 32 名

ワークショップ「手作りしよう 韓紙^{ハンジ}で飾る小箱」

(参加無料、申込要)

日 時 : 10 月 25 日 (日) 13:30 ~ 15:00

会 場 : ワークショップルーム

参加者 : 22 名

歴史体験ひろば・韓国バージョン (無料・いつでも)

韓国ドラマ衣装体験・伝統楽器体験

伝統の遊び体験など



開会式



開会式展示観覧



展示風景



展示風景



展示風景



記念講演会



展示解説



衣装体験



韓国子ども文化トーク



ワークショップ

秋季特別展 出品資料一覽 (總展示数 66 件 96 点)

- | | | |
|--|--|---|
| 01. 白磁胎壺·胎誌石
백자 태항아리와 태지석
朝鮮 1483-1485 年
胎壺:陶磁器/胎誌石:石
韓國國立中央博物館藏 | 12. 香盒 향합
朝鮮
黃銅(真鍮)
韓國國立古宮博物館藏 | 23. 龕室 감실
朝鮮
木·漆·金屬
韓國國立中央博物館藏 |
| 02. 王世子册封敕命
왕세자 책봉교명
朝鮮 1875 年
絹本墨書
韓國國立中央博物館藏 | 13. 龍瓚·瓚盤 용찬과 찬반
朝鮮
黃銅(真鍮)
韓國國立古宮博物館藏 | 24. 交椅 교의
朝鮮
木·漆
韓國國立中央博物館藏 |
| 03. 綏嬪朴氏册封敕命
수빈박씨 책봉교명
朝鮮 1787 年
絹本墨書
韓國國立中央博物館藏 | 14. 爵·坩 작과 집
朝鮮
黃銅(真鍮)
韓國國立古宮博物館藏 | 25. 香案 향안
朝鮮
木·漆
韓國國立中央博物館藏 |
| 04. 九章服 구장복
朝鮮 後期 (再現品)
絹
韓國國立中央博物館藏 | 15. 罍彝·罍彝臺 가이와 가이대
朝鮮
黃銅(真鍮)
韓國國立古宮博物館藏 | 26. 戊申年進饌圖屏
무신년진찬도병
朝鮮 1848 年
絹本彩色
屏風(八曲一隻)
韓國國立中央博物館藏 |
| 05. 朱漆梳函 주칠 빗집
朝鮮 後期
木·漆·金屬
韓國國立中央博物館藏 | 16. 黃彝·黃彝臺 황이와 황이대
朝鮮
黃銅(真鍮)
韓國國立古宮博物館藏 | 27. 日月五峰圖屏 일월오봉도병
19-20 世紀初
絹本彩色
屏風(六曲一隻)
韓國國立古宮博物館藏 |
| 06. 箋文 진문
朝鮮 後期
紙本墨書
韓國國立中央博物館藏 | 17. 著尊 착준
朝鮮
黃銅(真鍮)
韓國國立古宮博物館藏 | 28. 銀製注子 은제주전자
朝鮮
銀
韓國國立古宮博物館藏 |
| 07. 大射禮圖 대사례도
朝鮮 1743 年
絹本彩色
韓國國立中央博物館藏 | 18. 壺尊 호준
朝鮮
黃銅(真鍮)
韓國國立古宮博物館藏 | 29. 白磁青畫龍文壺
백자청화용무늬 항아리
朝鮮 18 世紀
陶磁器
韓國國立中央博物館藏 |
| 08. 英祖御眞移模本
영조어진 이모본
2010 年(原本:1900 年)
絹本彩色
韓國國立全州博物館藏 | 19. 山疊 산뢰
朝鮮
黃銅(真鍮)
韓國國立古宮博物館藏 | 30. 懸燈 현등
朝鮮 後期
木·ガラス
韓國國立中央博物館藏 |
| 09. 英祖玉寶 영조 옥보
朝鮮 1756 年
玉
韓國國立古宮博物館藏 | 20. 龍勺 용작
朝鮮
黃銅(真鍮)
韓國國立古宮博物館藏 | 31. 龍燭 용촉
朝鮮 後期
木
韓國國立民俗博物館藏 |
| 10. 英祖玉寶寶筒 영조 옥보 보통
朝鮮 1756 年
金屬
韓國國立古宮博物館藏 | 21. 罍 蔑
朝鮮
麻布·金屬
韓國國立古宮博物館藏 | 32. 燭臺 촛대
朝鮮 後期
黃銅(真鍮)
韓國國立民俗博物館藏 |
| 11. 香爐 향로
朝鮮
黃銅(真鍮)
韓國國立古宮博物館藏 | 22. 燭臺 촛대
朝鮮
黃銅(真鍮)
韓國國立古宮博物館藏 | 33. 朱漆圓盤 주칠원반
朝鮮
木·漆
韓國國立中央博物館藏 |

34. 朱漆圓盤 주칠원반
朝鮮 後期
木・漆
韓國國立中央博物館藏
35. 黑漆圓盤 흑칠원반
朝鮮 後期
木・漆
韓國國立中央博物館藏
36. 朱漆虎足盤 주칠호족반
朝鮮 後期
木・漆
韓國國立中央博物館藏
37. 寶案 보안
朝鮮 後期
木・漆
韓國國立中央博物館藏
38. 華城園幸班次圖
화성원행반차도
朝鮮 1795年
紙本彩色
韓國國立中央博物館藏
39. 華城園幸圖屏 화성원행도병
朝鮮 1795年
絹本彩色
屏風(八曲一隻)
韓國國立中央博物館藏
40. 園幸整理儀軌圖
원행정리의궤도
朝鮮 19世紀
紙本彩色
韓國國立中央博物館藏
41. 整理字大字 정리자대자
朝鮮 1796年
銅
韓國國立中央博物館藏
42. 整理字小字 정리자소자
朝鮮 1796年
銅
韓國國立中央博物館藏
43. 華城城役儀軌 화성성역의궤
朝鮮 1801年
版本
韓國國立中央博物館藏
44. 賜饌帖 사찬첩
朝鮮 1760年
紙本彩色
韓國國立中央博物館藏
45. 平生圖(初度弧筵, 婚禮, 回婚禮,
三日遊街) 평생도(초도호연,
혼례, 회혼례, 삼일유가)
傳 金弘道筆
朝鮮 後期
絹本彩色
韓國國立中央博物館藏
46. 쿠레(兒童帽子) 굴레
朝鮮 19世紀末
絹に刺繡
韓國國立中央博物館藏
47. 톨뤼띠(腰帶) 돌띠
朝鮮 19世紀末
絹に刺繡
韓國國立中央博物館藏
48. 톨뤼띠(腰帶) 돌띠
朝鮮 19世紀末
絹に刺繡
韓國國立中央博物館藏
49. 牡丹圖屏 모란도병
朝鮮 後期
紙本彩色
屏風(八曲一隻)
韓國國立中央博物館藏
50. 華衣 활옷
朝鮮 後期
絹に刺繡
韓國國立中央博物館藏
51. 簇頭里 족두리
近代
絹・貴石・眞珠・玉・金屬
韓國國立民俗博物館藏
52. 톨우랴텐깅(唐只)
도투락댕기
朝鮮 後期
絹に金箔・貴石・玉
韓國國立中央博物館藏
53. 龍簪 용잠
朝鮮 後期
金銅
韓國國立中央博物館藏
54. 面紗 면사
朝鮮 後期
絹に金箔
高麗大學校博物館藏
55. 眞珠扇 진주선
朝鮮 後期
絹に刺繡・木・金屬
韓國國立中央博物館藏
56. 紗扇 사선
朝鮮 後期
絹・木
韓國國立民俗博物館藏
57. 木雁・木雁褌
나무기러기・기러기보
朝鮮 後期
木・絹
韓國刺繡博物館藏
58. 黑漆衣服函 흑칠의복함
朝鮮 後期
木・漆・金屬
韓國國立中央博物館藏
59. 回婚禮帖 회혼례첩
朝鮮 18世紀
絹本彩色
韓國國立中央博物館藏
60. 平壤監司饗宴圖(浮碧樓宴會圖)
평양감사향연도(부벽루연회도)
傳 金弘道筆
朝鮮 18世紀
紙本彩色
韓國國立中央博物館藏
61. 印櫃 인궤
朝鮮
皮革・金屬
韓國國立中央博物館藏
62. 座燈 좌등
朝鮮
木・漆・ガラス
韓國國立中央博物館藏
63. 梨園耆老會圖 이원기로회도
朝鮮 1730年
紙本淡彩
韓國國立中央博物館藏
64. 冊架圖屏 책가도병
20世紀初
絹本彩色
屏風(十二曲一隻)
韓國國立中央博物館藏
65. 金蘭契帖 금란계첩
朝鮮 1857年
紙本淡彩
韓國國立中央博物館藏
66. 白磁陽刻梅鳥文瓶
백자양각매조문병
朝鮮
陶磁器
韓國國立中央博物館藏

企画展

企画展

「珠洲古陶の技と形 —珠洲焼コレクション展—」

本展では、当館が誇る珠洲焼のコレクションを展示し、珠洲焼の巧みな技法とそれによって生み出された独特な陶芸美を紹介しました。



ポスター



展示風景



展示解説

- 会 期 平成 27 年 6 月 13 日 (土) ～ 7 月 5 日 (日)
 【 23 日 間 】 会 期 中 無 休
- 開 館 時 間 9:00～17:00 (展 示 室 へ の 入 室 は 16:30 ま で)
- 会 場 企 画 展 示 室
- 展 示 解 説 6 月 13 日 (土) 13:30～14:00 参 加 者 : 8 名
 6 月 28 日 (日) 13:30～14:00 参 加 者 : 12 名

出品資料一覧

□ = 県指定文化財

No	資料名	出土地・伝世地	時 代	員数	所蔵者
1	□珠洲秋草文壺	珠洲市正院町正院出土	鎌倉時代	1	当館
2	□珠洲鳥樹文小壺	珠洲市宝立町春日野出土	室町時代	1	当館
3	□珠洲鳥樹文壺	富山県氷見市阿尾出土	室町時代	1	当館
4	珠洲叩大壺		平安時代	1	当館
5	珠洲叩大甕		平安時代	1	当館
6	珠洲叩大甕		鎌倉時代	1	当館
7	珠洲叩大甕	珠洲市上戸町北方出土	室町時代	1	当館
8	珠洲叩壺		平安時代	1	当館
9	珠洲綾杉文叩壺		鎌倉時代	1	当館
10	珠洲経筒外容器		平安時代	1	当館
11	珠洲櫛目文双耳小壺		平安時代	1	当館
12	珠洲櫛目文小壺		鎌倉時代	1	当館
13	珠洲櫛目文小壺	富山県氷見市阿尾出土	鎌倉時代	1	当館
14	珠洲片口鉢		平安時代	1	当館
15	珠洲片口鉢	金沢市小坂経塚出土	平安時代	1	当館
16	珠洲片口鉢		鎌倉時代	1	当館
17	珠洲小鉢		室町時代	1	当館
18	珠洲有台碗		鎌倉時代	1	当館
19	珠洲小皿		平安～鎌倉時代	2	当館
20	珠洲櫛目文小壺	珠洲市郷カマノマエ窯跡出土	鎌倉～室町時代	1	当館
21	珠洲陶片	珠洲市珠洲焼窯跡群出土	鎌倉～室町時代	13	当館

No	資料名	出土地・伝世地	時代	員数	所蔵者
22	珠洲櫛目文小壺	金沢市窪町出土	鎌倉～室町時代	1	当館
23	珠洲研磨壺	中能登町春木出土	室町時代	1	当館
24	須恵器長頸壺	能美市西山出土	奈良時代	1	当館
25	越前壺	羽咋市大楽寺中世墓出土	鎌倉時代	1	当館
26	珠洲綾杉文叩壺		鎌倉時代	1	当館
27	珠洲叩壺		鎌倉時代	1	当館
28	珠洲叩壺	珠洲市鶴島安養寺遺跡出土	鎌倉～室町時代	1	当館
29	珠洲叩壺		鎌倉～室町時代	1	当館
30	珠洲研磨壺		鎌倉～室町時代	1	当館
31	珠洲研磨壺		室町時代	1	当館
32	珠洲叩壺	志賀町大念寺伝世	室町時代	1	当館
33	珠洲小壺		鎌倉～室町時代	1	当館
34	珠洲瓶子		鎌倉～室町時代	1	当館
35	珠洲瓶子		室町時代	1	当館
36	珠洲木葉文瓶子	七尾市黒崎町出土	室町時代	1	当館
37	珠洲双耳水注		室町時代	1	当館
38	珠洲広口壺		室町時代	1	当館
39	珠洲印花文壺		室町時代	1	輪島市重蔵神社
40	珠洲刻銘小甕	輪島市町野町経塚山遺跡出土	室町時代	1	当館
41	珠洲四耳壺		室町時代	1	当館

企画展

「堅田館—鎌倉時代の加賀有力武士の館—」

本企画展では、金沢市の堅田館跡から出土した豊かな出土品の数々を展示するとともに、石川県立歴史博物館の常設展示模型の製作過程と成果をわかりやすく紹介しました。



展示風景

会 期 平成 27 年 12 月 12 日 (土) ～
平成 28 年 1 月 17 日 (日) 【37 日間】
*平成 27 年 12 月 28 日 (月)～平成 28 年 1 月 3 日 (日)
は休館

開館時間 9:00～17:00 (展示室への入室は 16:30 まで)

会 場 企画展示室

協 力 金沢市

展示解説 【第 1 回】参加者：23 名

日 時：平成 27 年 12 月 13 日 (日) 10:30～11:30

講 師：小野 正敏氏 (元人間文化研究機構 理事)、
富島 義幸氏 (京都大学大学院 准教授)

【第 2 回】参加者：15 名

日 時：平成 28 年 1 月 9 日 (土) 13:30～14:30

講 師：向井 裕知氏 (金沢市文化財保護課 主査)



ポスター



展示解説①



展示解説②

企画展「堅田館—鎌倉時代の加賀有力武士の館—」出品資料一覧

No	名 称	年 代	所 蔵
堅田館とは			
1	巻数板 (2号木簡)	建長3 (1251) 年	金沢市埋蔵文化財センター
鎌倉時代の武士と陶磁器			
2	青白磁梅瓶 (復元品)・蓋	鎌倉時代 (13世紀)	金沢市埋蔵文化財センター
3	青磁双魚文坏 (復元品)	鎌倉時代 (13世紀)	金沢市埋蔵文化財センター
4	青磁小碗 (百合口)	鎌倉時代 (13世紀)	金沢市埋蔵文化財センター
5	天目茶碗 (復元品)	鎌倉時代 (13世紀)	金沢市埋蔵文化財センター
6	青磁盤 (龍泉窯系)	鎌倉・南北朝時代 (13-14世紀)	金沢市埋蔵文化財センター
7	青磁碗 (龍泉窯系)	鎌倉・南北朝時代 (13-14世紀)	金沢市埋蔵文化財センター
8	青磁酒会壺 (龍泉窯系)	鎌倉・南北朝時代 (13-14世紀)	金沢市埋蔵文化財センター
9	青磁坏 (龍泉窯系)	鎌倉・南北朝時代 (13-14世紀)	金沢市埋蔵文化財センター
10	青白磁合子蓋	鎌倉・南北朝時代 (13-14世紀)	金沢市埋蔵文化財センター
11	青白磁壺	鎌倉・南北朝時代 (13-14世紀)	金沢市埋蔵文化財センター
12	青白磁蓋	鎌倉・南北朝時代 (13-14世紀)	金沢市埋蔵文化財センター
13	青白磁梅瓶蓋	鎌倉・南北朝時代 (13-14世紀)	金沢市埋蔵文化財センター
14	白磁皿	鎌倉・南北朝時代 (13-14世紀)	金沢市埋蔵文化財センター
15	白磁碗	鎌倉・南北朝時代 (13-14世紀)	金沢市埋蔵文化財センター
16	白磁四耳壺	鎌倉・南北朝時代 (13-14世紀)	金沢市埋蔵文化財センター
17	珠洲 鉢	鎌倉・南北朝時代 (13-14世紀)	金沢市埋蔵文化財センター
18	瓦器 浅鉢	鎌倉・南北朝時代 (13-14世紀)	金沢市埋蔵文化財センター
19	瓦器 小型羽釜	鎌倉・南北朝時代 (13-14世紀)	金沢市埋蔵文化財センター
20	越前 鉢	鎌倉・南北朝時代 (13-14世紀)	金沢市埋蔵文化財センター
21	越前 甕	鎌倉・南北朝時代 (13-14世紀)	金沢市埋蔵文化財センター
22	瓦器 鍋	鎌倉・南北朝時代 (13-14世紀)	金沢市埋蔵文化財センター
23	瀬戸 鉢	鎌倉・南北朝時代 (13-14世紀)	金沢市埋蔵文化財センター
24	瀬戸 入子	鎌倉・南北朝時代 (13-14世紀)	金沢市埋蔵文化財センター
25	瀬戸 合子	鎌倉・南北朝時代 (13-14世紀)	金沢市埋蔵文化財センター
26	瀬戸 折縁皿	鎌倉・南北朝時代 (13-14世紀)	金沢市埋蔵文化財センター
27	瀬戸 水注	鎌倉・南北朝時代 (13-14世紀)	金沢市埋蔵文化財センター
28	瀬戸 卸皿	鎌倉・南北朝時代 (13-14世紀)	金沢市埋蔵文化財センター
29	山茶碗 (東海)	鎌倉・南北朝時代 (13-14世紀)	金沢市埋蔵文化財センター
30	瀬戸 小壺	南北朝時代 (14世紀)	金沢市埋蔵文化財センター
31	瀬戸 平椀	南北朝時代 (14世紀)	金沢市埋蔵文化財センター
酒宴と食			
32	土師器皿	鎌倉時代 (13世紀)	金沢市埋蔵文化財センター
33	折敷	鎌倉・南北朝時代 (13-14世紀)	金沢市埋蔵文化財センター
34	箸	鎌倉・南北朝時代 (13-14世紀)	金沢市埋蔵文化財センター
35	漆器小皿	鎌倉時代 (13世紀)	金沢市埋蔵文化財センター
36	漆器椀	鎌倉時代 (13世紀)	金沢市埋蔵文化財センター
37	椀 漆絵	鎌倉時代 (13世紀)	金沢市埋蔵文化財センター
38	漆器曲物	鎌倉・南北朝時代 (13-14世紀)	金沢市埋蔵文化財センター
39	三足盤	鎌倉・南北朝時代 (13-14世紀)	金沢市埋蔵文化財センター
40	珠洲 播鉢	鎌倉時代 (13世紀)	金沢市埋蔵文化財センター
41	播粉木	鎌倉時代 (13世紀)	金沢市埋蔵文化財センター
42	壺杓子	鎌倉・南北朝時代 (13-14世紀)	金沢市埋蔵文化財センター
武士の館の正月行事			
43	巻数板 (1号木簡)	弘長3 (1263) 年正月8日	金沢市埋蔵文化財センター
44	羽子板	鎌倉時代 (13世紀)	金沢市埋蔵文化財センター
45	独楽	鎌倉・南北朝時代 (13-14世紀)	金沢市埋蔵文化財センター

No	名 称	年 代	所 蔵
堅田館の建築部材			
46	井戸側板	鎌倉・南北朝時代（13-14世紀）	金沢市埋蔵文化財センター
47	柱根・礎盤	鎌倉時代（13世紀）	金沢市埋蔵文化財センター
模型製作のプロセス			
48	製作過程で使用した原寸大模型	—	—
49	復元過程で使用した図面	—	—
50	建物の復元のために製作した図面	—	—
51	風俗考証で使用した資料	—	—
52	場面設定で使用した図面	—	—
信仰とまじない			
53	卒塔婆	鎌倉・南北朝時代（13-14世紀）	金沢市埋蔵文化財センター
54	転読札	鎌倉・南北朝時代（13-14世紀）	金沢市埋蔵文化財センター
55	舟形	鎌倉・南北朝時代（13-14世紀）	金沢市埋蔵文化財センター
56	人形	鎌倉・南北朝時代（13-14世紀）	金沢市埋蔵文化財センター
57	陽物	鎌倉・南北朝時代（13-14世紀）	金沢市埋蔵文化財センター
58	乗馬の様子が描かれた板	鎌倉・南北朝時代（13-14世紀）	金沢市埋蔵文化財センター
59	まじないの札カ	鎌倉・南北朝時代（13-14世紀）	金沢市埋蔵文化財センター
さまざまな生活道具			
60	乗馬鞍	鎌倉・南北朝時代（13-14世紀）	金沢市埋蔵文化財センター
61	鳴鏑	鎌倉・南北朝時代（13-14世紀）	金沢市埋蔵文化財センター
62	鏑矢（復元品）	—	金沢市埋蔵文化財センター
63	竪杵	鎌倉・南北朝時代（13-14世紀）	金沢市埋蔵文化財センター
64	鉄滓	鎌倉時代（13世紀）	金沢市埋蔵文化財センター
65	砥石	鎌倉・南北朝時代（13-14世紀）	金沢市埋蔵文化財センター
66	鞆の羽口	鎌倉時代（13世紀）	金沢市埋蔵文化財センター
67	温石	鎌倉・南北朝時代（13-14世紀）	金沢市埋蔵文化財センター
68	火打石	鎌倉・南北朝時代（13-14世紀）	金沢市埋蔵文化財センター
69	火箸	鎌倉・南北朝時代（13-14世紀）	金沢市埋蔵文化財センター
70	自在鉤	鎌倉時代（13世紀）	金沢市埋蔵文化財センター
71	瓦器 浅鉢（火鉢）	鎌倉時代（13世紀）	金沢市埋蔵文化財センター
72	鍬	鎌倉・南北朝時代（13-14世紀）	金沢市埋蔵文化財センター
73	燈明皿	鎌倉時代（13世紀）	金沢市埋蔵文化財センター
74	コスギ	鎌倉・南北朝時代（13-14世紀）	金沢市埋蔵文化財センター
75	黒漆塗蓋	鎌倉・南北朝時代（13-14世紀）	金沢市埋蔵文化財センター
76	剝物	鎌倉・南北朝時代（13-14世紀）	金沢市埋蔵文化財センター
77	硯	鎌倉・南北朝時代（13-14世紀）	金沢市埋蔵文化財センター
78	草履芯	鎌倉・南北朝時代（13-14世紀）	金沢市埋蔵文化財センター
79	基石	鎌倉・南北朝時代（13-14世紀）	金沢市埋蔵文化財センター
80	飾り板	鎌倉・南北朝時代（13-14世紀）	金沢市埋蔵文化財センター
81	下駄	鎌倉・南北朝時代（13-14世紀）	金沢市埋蔵文化財センター
82	団扇	鎌倉・南北朝時代（13-14世紀）	金沢市埋蔵文化財センター
83	銅銭	鎌倉・南北朝時代（13-14世紀）	金沢市埋蔵文化財センター
84	水滴	南北朝時代（14世紀）	金沢市埋蔵文化財センター
85	鈴	鎌倉・南北朝時代（13-14世紀）	金沢市埋蔵文化財センター
86	飾り金具	鎌倉・南北朝時代（13-14世紀）	金沢市埋蔵文化財センター
87	鋳	鎌倉・南北朝時代（13-14世紀）	金沢市埋蔵文化財センター

* 堅田館跡の出土品は金沢市指定文化財（展示資料の一部は指定外）

企画展

「いしかわの食 QUESTION」

本展では、当館所蔵品などを通し、縄文時代から現在にいたる石川県の食の歴史を、「れきはく」ならではのユニークな視点から紹介しました。



展示風景

- 会 期 平成 28 年 2 月 6 日 (土) ~ 3 月 13 日 (日)
※会期中無休
- 展示場所 企画展示室
- 開館時間 9:00~17:00 (展示室への入室は 16:30 まで)
- 展示構成
- (1) 米どころ、酒どころの源流
 - (2) 歴史上、もっとも有名な石川グルメとは
 - (3) 消えたいしかわの食文化
 - (4) 外国との交流
 - (5) 食文化を伝える
 - (6) いしかわ B 級グルメの歴史
 - (7) お菓子? オモチャ? 縁起物?
 - (8) 兼六園グルメの歴史
 - (9) 外で味わう
 - (10) これって、「いしかわ」だけだった!
 - (11) 食の道具あれこれ
 - (12) 城下金沢の食風景

関連事業 ギャラリートーク 講師：当館学芸員 3月10日(木) 11名参加



ポスター

出品資料一覧

No	資 料 名	員 数	所 蔵 者
導入展示			
1	「じぶ煮」写真パネル	1 枚	ほっと石川旅ネット
2	「イシル貝焼き」写真パネル	1 枚	ほっと石川旅ネット
3	「カモすき鍋」写真パネル	1 枚	ほっと石川旅ネット
4	「かぶら鮎」写真パネル	1 枚	ほっと石川旅ネット
1 米どころ、酒どころの源流			
5	杉谷チャノバタケ遺跡出土 粽状炭化米	1 式	石川県埋蔵文化財センター蔵
6	高坏にもられた強飯(赤米)	1 式	模造品
7	戸水 B 遺跡出土脱穀用杵	1 点	石川県埋蔵文化財センター蔵
8	高田遺跡出土移動式カマド	1 点	石川県埋蔵文化財センター蔵
9	甗	1 点	石川県埋蔵文化財センター
10	石川県上荒屋遺跡出土木簡(復元)	1 点	金沢市蔵
11	古杵	1 点	藤津比古神社蔵
12	肥後米	1 式	新田家所蔵

No	資料名	員数	所蔵者
13	第2回国民体育大会 選手・大会役員優待喫茶店チラシ・ポスター	1点	本館蔵
14	有孔鍔付土器	1点	本館蔵
15	土師器	1点	金沢市蔵
16	商家繁昌寶の入船	1点	本館蔵
17	「いろ盛」新聞広告	1点	本館蔵
18	爛銅壺	1点	本館蔵
19	イブリガン	1点	本館蔵
2 歴史上、もっとも有名な石川グルメとは？			
20	製塩土器各種	1式	石川県埋蔵文化財センター
21	金沢城下出土焼塩壺各種	1式	金沢市
22	延喜式卷十五(内蔵)	1冊	金沢市立玉川図書館蔵
23	万葉集 3880	1冊	金沢市立玉川図書館蔵
24	延喜式二十四 (主計上)	1冊	金沢市立玉川図書館蔵
25	上杉謙信書状	1点	本館蔵
26	加越能名物産物番付	1枚	本館蔵
27	大日本物産図絵	4枚	本館蔵
3 消えたいしかわの食文化			
28	カマイルカ骨一体	1式	能登町蔵／重要文化財
29	イルカの解体に使われた石匙	1点	能登町蔵／重要文化財
30	能登国採魚図会	1冊	本館蔵
31	「イルカ水揚げ」写真パネル	1枚	本館蔵
32	クジラ骨 (上山田貝塚)	1点	かほく市蔵
33	本町一丁目出土浜納豆容器	1点	金沢市蔵
34	安江町出土浜納豆容器	1点	金沢市蔵
35	鶴竿掛図	1幅	本館蔵
36	柳営儀式図絵 (鷹狩図部分)	1枚	本館蔵
37	アシカ図絵馬 (複製)	1面	金沢市五郎島町蔵
4 外国との交流			
38	延喜式卷二十三 (民部下)	1冊	金沢市立玉川図書館蔵
39	前田綱紀書状 (朝鮮柿)	1幅	本館蔵
40	ロシア軍捕虜の食事 (復元)	1式	本館蔵
41	「開化新聞」 (練乳)	1冊	本館蔵
42	牛乳引札	1枚	本館蔵
43	「牛追善塔」 (七尾市小島町妙観院) 写真パネル	1枚	
44	牛肉関係引札	1枚	本館蔵
45	「洋西堂」引札	1枚	本館蔵
46	洋西堂新聞広告パネル (明治35年3月3日「金沢新聞」)	1枚	本館蔵
5 食文化を伝える			
47	四条流相伝絵巻	1巻	本館蔵
48	料理山海郷	1冊	本館蔵
49	甘薯百珍	1冊	本館蔵
50	千登里杖	1枚	本館蔵
51	金府諸商賣繁昌見多手	1枚	本館蔵
6 いしかわB級グルメの歴史			
52	加登長ガラス看板	1点	本館蔵
53	砂場看板	1点	本館蔵
54	ラーメン鉢	2点	本館蔵
55	「ドジョウ蒲焼販売」図『金沢写真案内記』	1冊	本館蔵
56	ドジョウ蒲焼写真	1枚	
57	上新町「三八」チラシ (おでん)	1枚	本館蔵
58	おでん万直し広告写真パネル『金沢新風景』	1枚	本館蔵

No	資料名	員数	所蔵者
7 お菓子？おもちゃ？縁起物			
59	花形おはじき	1式	購入
60	金花糖木型	20組	本館蔵
61	「金花糖」写真パネル	1枚	ほっと石川旅ネット
62	福德	1式	購入
63	紅鯛	1式	購入
64	辻占	1本	購入
65	福德図彩色一枚刷り	1枚	本館蔵
8 兼六園グルメの歴史			
66	「金沢公園内 山常楼」引き札	1枚	本館蔵
67	「兼六園内菊屋」引き札	1枚	本館蔵
68	「兼六園三芳庵」引き札	1枚	本館蔵
9 外で味わう			
69	モダン金沢	3冊	本館蔵
70	「別所遊園地内、筈狩」引き札	1枚	本館蔵
71	「割烹報国」引き札	1枚	本館蔵
72	第2回国民体育大会 選手・大会役員優待喫茶店チラシ・ポスター	1枚	本館蔵
73	喫茶店マッチ箱	1件	本館蔵
74	「たん熊金沢支店」引札	1枚	本館蔵
75	弁当箱各種	10点	本館蔵
76	菱屋彦次日記	1冊	本館蔵
10 これって「いしかわ」だけだった！			
77	タラ汁椀	2点	本館蔵
78	具足餅レプリカ	1点	本館蔵
79	具足餅彩色一枚刷り	1枚	本館蔵
80	ツルカメ	1点	本館蔵
81	五升櫃	1点	本館蔵
82	五色生菓子用蒸籠	1点	本館蔵 (村松コレクション)
83	五色生菓子用蒸籠 (屋外装飾用)	1点	本館蔵
84	「櫛田吉蔵」引札	1枚	本館蔵
85	「五色生菓子」写真パネル	1枚	ほっと石川旅ネット
86	御献立 (金城楼婚礼会席)	1点	本館蔵
11 食の道具あれこれ			
87	木製冷蔵庫	1台	本館蔵
88	箱膳	1点	本館蔵
89	サカナカゴ	1点	本館蔵
90	豆腐箱	1点	本館蔵
91	コブチョウシ	1点	本館蔵
92	丸谷 A 遺跡出土チュウ木	1件	本館蔵
12 金沢城下の食風景			
93	「ホーライ」図 (『昔の金澤』)	1枚	個人蔵
94	「大根引き」図 (『昔の金澤』)	1枚	個人蔵
95	「町家の餅搗き」図 (『昔の金澤』)	1枚	個人蔵
96	「町家のオエ」図『昔の金澤』	1枚	個人蔵
97	「イタダキ」図『昔の金澤』	1枚	個人蔵
98	「花見」図『昔の金澤』	1枚	個人蔵
99	「氷売り」図『昔の金澤』	1枚	個人蔵
100	「柳橋団子」図『昔の金澤』	1枚	個人蔵

企画展

「れきはくコレクション 2013-2015」

当館では、年度ごとに収集した資料をお披露目する展覧会を開催しております。平成 27 年度はリニューアル休館中のためご紹介する機会がなかった 2013 年度からの資料も含めて、一堂に紹介しました。



ポスター

会 期 平成 28 年 2 月 6 日 (土) ~ 3 月 13 日 (日) ※会期中無休

展示場所 特別展示室

開館時間 9:00~17:00 (展示室への入室は 16:30 まで)

展示解説 【日時】平成 28 年 2 月 8 日 (月) 13:30~14:30

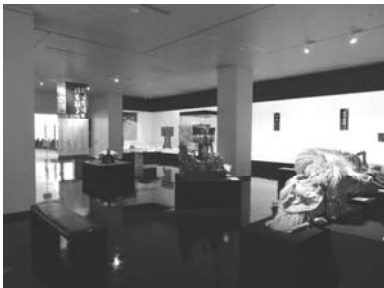
平成 28 年 3 月 7 日 (月) 13:30~14:30

平成 28 年 3 月 10 日 (木) 13:30~14:30

【講師】当館学芸員、【聴講者】7 名

【講師】当館学芸員、【聴講者】20 名

【講師】当館学芸員、【聴講者】11 名



展示風景



展示解説①



展示解説②

他団体主催の展覧会

◆ギャラリー

催事名 「ふれてみる石川の文化」展

主 催 石川県、いしかわ県民文化振興基金
協 力 北陸日彫会、社会福祉法人石川県視聴覚障害者協会、石川県立盲学校、
金沢市立小将町中学校特学分校
後 援 北國新聞社
会 期 平成 27 年 12 月 3 日（木）～12 月 9 日（水）
展示内容 谷村俊英「爽風にふかれて」他計 31 点
来 場 者 1,391 人
関連事業 クイズコーナー、ミニコンサート（12/5、12/7）、親子ふれあい彫刻ワークショップ

催事名 「献春、復元画でよみがえる金沢城」展

主 催 末松智
後 援 北國新聞社
会 期 平成 28 年 1 月 22 日（金）～1 月 31 日（日）
展示内容 玉泉院丸鼠多門油画他計 11 点
来 場 者 1,675 人

催事名 「角谷精一 船舶の模型」展

主 催 角谷精一
後 援 北國新聞社
会 期 平成 28 年 3 月 17 日（木）～4 月 10 日（日）
展示内容 タイタニック号他計 31 点
来 場 者 5,364 人

2. 調査研究活動

(1) 石川の歴史遺産セミナー

博物館活動の充実を図るため、県内外の研究機関並びに研究者の協力を得ながら、当地の新しい歴史像の創造に寄与できる歴史的課題に取り組み、公立博物館としての専門性と情報発信機能を強化するとともに、地域の人々が身近な地域遺産に学び、自発的で豊かな文化活動が展開できるよう文化力向上を図る。

平成 27 年度

第 23 回石川の歴史遺産セミナー

テーマ「加賀藩・知のネットワーク」

平成 27 年 9 月 27 日（日）13：00～17：00 （於：当館ワークショップルーム）

「加賀藩の儒者たち」	前田土佐守家資料館学芸員	竹松 幸香 氏
『技術文化』にみる加賀藩のネットワーク」	金沢星稷大学教授	本康 宏史 氏
「明倫堂と昌平坂学問所」	愛知教育大学教授	前田 勉 氏

第 24 回石川の歴史遺産セミナー

テーマ「^{かただやかた}堅田館－鎌倉時代の加賀有力武士の館－」

平成 27 年 12 月 13 日（日）13：00～17：00 （於：当館ワークショップルーム）

「武士の館－その空間構造と威信財－」	元 人間文化研究機構理事	小野 正敏 氏
「堅田館跡の発掘調査」	金沢市文化財保護課主査	向井 裕知 氏
「堅田館の建築復元－その意義と課題－」	京都大学大学院工学研究科准教授	富島 義幸 氏

(2) 国際交流事業

韓国国立全州博物館との交流

大韓民国国立全州博物館と当館が平成 3 年 1 月 15 日に締結した姉妹館協約に基づき、両館の学術的、文化的交流と親善、ならびに環日本海文化の共同研究を目的として交流員を相互派遣し、交流記念展についての打ち合わせや、専門分野に関連した文化施設、史跡などの視察を行った。

【学芸員の交流】

平成 27 年度

石川県立歴史博物館 学芸専門員 岩島 千津代を全州博物館に派遣

派遣期間：平成 27 年 11 月 18 日（水）～11 月 24 日（火）

韓国国立全州博物館 学芸研究士 申 在根氏 来県

受入期間：平成 27 年 11 月 11 日（水）～11 月 18 日（水）

3. 資料収集保管活動

(1) 収集資料一覧

寄贈資料

	分類	資料名称	点数	年代
1	美術品	脇指「銘 備前国住長船清光」	1	戦国時代
2	美術品	脇指（無銘 軍刀拵え）	1	江戸時代
3	歴史資料	加州那谷寺絵図	1	江戸後期（19世紀）享和2（1802）年
4	歴史資料	小原徳太郎陸軍軍医大佐関係資料 古写真	108	昭和戦前・戦中期
5	歴史資料	小原徳太郎陸軍軍医大佐関係資料 徳富蘇峰直筆葉書	2	昭和戦前・戦中期
6	歴史資料	小原徳太郎陸軍軍医大佐関係資料 陸軍大佐肩章	1	昭和戦前・戦中期
7	歴史資料	山根一男氏旧蔵軍用品	6	昭和戦前・戦中期
8	歴史資料	金沢女子専門学園生徒募集要項	1	昭和23年
9	歴史資料	面長丸模型	1	昭和
10	歴史資料	かつお船模型	1	昭和
11	歴史資料	金石の涛々園と銭五せんべい	1	平成19年
12	歴史資料	長岡博男関係資料	314	大正～昭和
13	歴史資料	鞍信一コレクション（第4次追加）映画・映画館関係資料	20	昭和戦前・戦中
14	歴史資料	法村外次軍隊関係資料（追加分）	240	昭和戦前・戦中
15	民俗資料	天神堂	2	大正14年、昭和29年
16	民俗資料	籠桶・飾り台	2	19世紀
17	民俗資料	法村外次薬種商関係資料	4	昭和前期に使用
18	民俗資料	ツルカメ	2	昭和55年

寄贈資料合計 18件 708点

(2) 資料の保存

◆ガス燻蒸消毒／防虫処理作業

平成18年度から、通常のカス燻蒸を全面中止し、特殊テントの中に炭酸ガス（二酸化炭素＝CO₂）を2～3週間充填し、酸欠による窒息で殺虫を行う方式に改めた。これまで実施してきた館内定点モニタリングと清掃作業の成果により、人体や環境への影響が懸念される化学薬品への依存を最小限にとどめるものである。また、害虫の侵入しやすい経路に対して薬剤散布による予防や、館内定点モニタリングの継続・実施により、虫菌類被害の予防に努めている。

(炭酸ガス殺虫)

① 作業概要

床面積4m×4mに高さ2mの32㎡の容量を持つテントに炭酸ガス（CO₂）を充填し、殺虫処理を行う。

② 作業の実施

平成27年度は2回実施。一回当たりの作業時間は2週間、使用炭酸ガス量は45kg。

(環境調査モニタリング)

① 実施場所

第1～3棟の収蔵室と展示室、および正面受付と各棟出入口

② 調査方法

- ア. 害虫調査 調査区域に捕虫トラップを設置し、2～3週間後に回収する。また、各室の埃を採取する。
- イ. 菌類調査 エアースンプラーにより浮遊菌を採取。付着菌は各室5ヶ所で円筒状サブロー寒天を床面にあてて採取。
- ウ. 浮遊粒子調査 各室1ヶ所バイオテストにより空気を採取し、0.3、0.5、1.0、5.0ミクロンの4粒子を測定する。

③ 調査期間 平成27年度は年2回（7月22日、3月22日）実施

④ 結果報告 翌月中に調査ごとの分析結果を書面で報告。年度全体の分析から翌年度の対策計画に反映させる。

(害虫など防除作業)

① 各棟進入経路への薬剤散布

ア. 実施場所 各棟 出入口・非常口、渡り廊下出入口

イ. 実施期間 平成 27 年 4 月～平成 28 年 3 月 (計 10 回)

ウ. 実施方法 低臭性殺虫乳剤をハンドスプレーにより噴霧。薬剤はジメチルー0 (3-メチルー4-ニトロフェニル)、ホスホロチオエイト (低臭性 シントー スミチオン乳剤)

② 塵用ソールマットの設置

ア. 設置場所 特別収蔵庫、文献図書室、古文書室、第 1 収蔵庫、第 2 収蔵庫

イ. 設置方法 各室入口に微粘着性ソールマット(30 シート 1 綴り)を設置し、付着した埃や菌を吸着する。

(3) 館蔵資料分類表

(H28.3.31)

資料区分		収集年度	平成 24 年度末 資料総数	平成 25 年度 収集資料数	平成 26 年度 収集資料数	平成 27 年度 収集資料数	資料総数
美術	購入 寄付		11,426	350 1	0 2	0 2	11,781
考古	購入 寄付		5,921	0 0	0 0	0 0	5,921
歴史	購入 保管 寄付		70,195	0 0 516	57 0 1,477	0 0 696	72,941
民俗	購入 寄付		28,251	0 9	0 10	0 10	28,280
自然	購入 寄付		92	0 0	0 0	0 0	92
模型	購入 寄付		200	0 0	12 0	0 0	212
パネル	購入 寄付		187	0 0	0 0	0 0	187
視聴覚 その他	購入 寄付		10,132	0 0	20 0	0 0	10,152
図書	購入 寄付		2,092 52,174	0 1415	0 1428	0 1701	2,092 56,718
合計			180,670	2,291	3,006	2,409	188,376

(4) 貸与資料一覧

貸与先	資料名	目的	期間
(株) KCS	珠洲櫛目綾杉文叩壺 ほか5点	石川県政記念しいのき迎賓館にて行われる 展覧会「珠洲焼 古陶から現代」にて展示 のため。	H27.4.15～H27.4.27
(公財) 藩老本多蔵品館	大坂之陣図屏風 1点	記念特別展「大坂の陣 本多政重と加賀藩」 に展示、チラシ・パンフレットなどに掲載 するため。	H27.4.13～H27.6.30
軽井沢町追分宿郷土館	金沢江戸道中絵巻 ほか9点	開館30周年記念特別企画展「追分宿から加 賀までの道」に展示のため。	H27.7.22～H27.9.30
富山県 立山博物館	白山曼荼羅 1点	特別企画展「立山と白山—北陸霊山の開山 伝承—」に展示、チラシ・パンフレット・ 図録などに掲載するため。	H27.8.20～H27.11.19
石川県銭屋五兵衛記念館	船筆筒 ほか12点	企画展「加賀と能登の北前船主たち」に展 示するため。	H27.8.27～H27.11.5
金沢市立玉川図書館近世資 料館	正院銃卒稽古人志願趣旨書写 ほか11点	特別展「幕末維新期の加賀藩」に展示、図 録などに掲載するため。	H27.9.25～H27.11.26
金沢市埋蔵文化財センター	古府遺跡出土 深鉢 ほか2点	企画展「加賀能登の縄文土器展」での展示 及び広報資料への掲載のため。	H27.10.6～H28.4.6
内灘町歴史民俗資料館	粟ヶ崎遊園秋の踊りポスター ほか14点	企画展「粟崎遊園開園90周年記念企画展 ～甦る孔雀 モダンガールの夢の跡～」並 びに常設展に複製品を展示するため。	H27.10.26～H27.12.17
敦賀市立博物館	大谷吉継書状 2点	特別展「大谷吉継～人とことば」に展示、 図録などに掲載するため。	H27.12.4～H28.1.26
前田土佐守家資料館	三十六人集 1点	企画展「前田直方」にて展示のため。	H28.1.21～H28.4.25

合計 10 件 58 点

(5) 写真貸与・特別利用状況

種別	点数	
写真貸与	8件	8点 (うち非館蔵品1件1点)
写真掲載・放映	121件	146点 (うち非館蔵品5件5点)
閲覧	17件	45点 (うち非館蔵品4件4点)
撮影	58件	714点 (うち非館蔵品16件313点)

合計 204 件 913 点

4. 教育普及活動

(1) 一般広報

■新聞・広報誌・雑誌などへの掲載

新聞（一般記事・情報案内記事・県庁広報記事）
広報いしかわ、商工石川など県発行の広報誌
各種情報誌、タウン情報誌、歴史・美術系雑誌

■テレビ・ラジオでの広報

県広報番組、ニュース番組、情報番組

■マスコミへの情報提供

県庁文教記者クラブ加入の 17 社に随時情報を提供。
県内放送局及び新聞社に随時情報を提供。

■インターネットによる情報提供

当館ホームページで最新情報を公開
各種観光・イベント情報 Website への掲載

■広報誌「石川れきはく」の発行（年 4 回）

県内教育委員会、県内図書館・公民館・博物館その他公共施設、れきはくメイト会員

■「れきはくメイト情報」の発行（年 5～7 回）

れきはくメイト会員への各種案内

■ポスター、チラシの配布

北陸 3 県及び岐阜県の教育委員会・小中学校
県内図書館・公民館・博物館その他公共施設、宿泊関係施設、県内商店街、県内市町観光関係所管課、石川県内のローソン・イオン 他

■学校向けちらしの作成・配布

石川県立美術館と共同でチラシを作成し、北陸 3 県の小中学校等に配布

■新聞広告

(2) 出版

■機関誌「石川れきはく」 規格：A4 頁数：4 ページ 発行部数：2,100 部

平成 27 年度は No.113～116 を発行し、関係機関やれきはくメイト（友の会）等に配布した。



■リニューアルオープン記念クリアファイルの作成（A4 サイズ）

(3) 案内解説・レファレンス

①団体への案内解説

案内解説を希望する団体へは、見学前に解説員が館概要と見どころを説明している（予約制）。個人に対しては音声ガイド（無料）を勧めている。音声ガイドの案内がある資料の付近に番号が示してあり、番号のボタンを押して解説を聞くシステムとなっている。

専門的な内容の案内、および学術関係の問い合わせには学芸員が対応している。学校団体入館者は、展示室を班別行動で見学することが多いため、展示室で利用できるワークシート「いしかわれきはくガイド」を配布し、多くの児童生徒に活用されている。

②外国人観覧者に対する解説

常設展示室のパネルの解説は、コーナー名称は 4 か国語（日本語・英語・中国語・韓国語）で示しているが、コーナーの解説文・資料名は 2 か国語（日本語・英語）のみであるため、音声ガイドで外国人の観覧者への対応をしている。

*音声ガイド…4 か国語（日本語・英語・中国語・韓国語）対応、資料 60 点分の解説を収録

1 点あたり約 3 分、全 3 時間

(4) 講座

◆れきはくゼミナール

れきはくゼミナールを次のように開催した。

1. 対象・定員 どなたでも 定員なし
2. 開催期日 毎月第3土曜日(全10回)
13:30~15:00
3. 受講料 無料
4. 会場 当館ワークショップルーム
5. 講師 当館学芸員
6. 講座内容 別表のとおり

No	開催日	テーマ	担当者	参加者
1	6月20日	古典文学の工芸意匠・伊勢物語	前田 武輝	20名
2	7月11日	能登の塩づくり	戸澗 幹夫	30名
3	8月15日	廻船問屋と日本海	濱岡 伸也	38名
4	9月 5日	お太子さまが現れた —心霊出現騒動記—	大門 哲	23名
5	10月17日	朝鮮王朝時代の服飾文化	大井 理恵	32名
6	11月21日	木簡が語る古代の加賀・能登	三浦 俊明	33名
7	12月19日	堅田館の復元について —鎌倉時代の加賀有力武士の館—	塩崎 久代	30名
8	1月16日	北陸線と新幹線 —鉄道展をふりかえる—	石田 健	26名
9	2月20日	正倉院をさぐる	岩島千津代	40名
10	3月19日	白山宮の躍進 —式内小社から加賀国一宮へ—	岡崎 道子	37名



平成27年度 第1回れきはくゼミナール

◆県民大学校歴史講座 受講者数：32名

石川県の歴史と文化について、基礎的な理解を深める専門講座とした。

1. 対象・定員 どなたでも 50人まで
2. 開催期間 11月~1月の間に10回開催
水曜日 13:30~15:30
3. 参加費 3,000円(テキスト代を含む)
4. 会場 当館ワークショップルーム
5. 講師 当館学芸員
6. 講座内容 別表のとおり

◆学芸員によるワンポイント解説

常設展のスポット解説を次のように開催した。

1. 対象・定員 どなたでも 定員なし
2. 開催期日 毎月第4金曜日(全10回)
13:30~14:00
3. 受講料 要観覧料
4. 会場 当館常設展示室ほか
5. 講師 当館学芸員
6. 内容 別表のとおり

No	開催日	テーマ	担当者	参加者
1	6月26日	幕末の加賀藩とペリー来航	濱岡 伸也	20名
2	7月24日	古代のお触書と農民の暮らし	三浦 俊明	30名
3	8月21日	揚浜塩田の塩作り	戸澗 幹夫	38名
4	9月25日	城下町金沢の暮らしと町並み	塩崎 久代	23名
5	10月23日	赤レンガ建物敷地内巡り	前田 武輝	32名
6	11月27日	祭りと神饌	大井 理恵	33名
7	12月25日	城下の祭礼	大門 哲	30名
8	1月22日	日清・日露戦争と石川県	石田 健	26名
9	2月26日	中世の荘園支配	岡崎 道子	40名
10	3月19日	縄文犬との暮らし	岩島千津代	37名



平成27年度 第1回学芸員によるワンポイント解説

No	開催日	テーマ	担当者
1	11月18日	石川の原始 —里山・里海の基礎文化を探る—	戸澗 幹夫
2	11月25日	石川の古代	三浦 俊明
3	12月2日	石川の中世	岡崎 道子
4	12月9日	石川の近世Ⅰ	塩崎 久代
5	12月15日	石川の近世Ⅱ	濱岡 伸也
6	12月22日	石川の近世絵画	北 春千代
7	1月 6日	明治・大正・昭和の石川	石田 健
8	1月13日	石川のまつり	大門 哲
9	1月20日	加賀・能登のこぼれ	前田 武輝
10	1月27日	加賀・能登の人生儀礼	大井 理恵

(5) 博学連携事業

◆学習用資料貸出事業

学校や教育関係機関に当館所蔵のレプリカ資料を貸し出すことで、歴史をより身近なものに感じてもらう。

貸出先学校・施設	貸出期間	資料名(数量)
石川県立金沢北陵高等学校	平成27年7月24日～31日	体験用甲冑(一式)、甲冑掛け(1)

◆職場体験事業受け入れ事業

職場体験(中学生)

学校名	期間	受入人数
金沢市立兼六中学校	6月23日(火)～25日(木)	6名
金沢市立額中学校	7月7日(火)～9日(木)	6名
金沢市立紫錦台中学校	7月22日(水)～24日(金)	6名
金沢市立清泉中学校	7月28日(火)～29日(水)	6名



職場体験(兼六中学校)

インターンシップ

学校名	期間	参加者
金沢星稜大学	8月20日(木)～21日(金)	1名
金沢学院大学	8月20日(木)～21日(金)	1名
龍谷大学	8月20日(木)～21日(金)	1名

◆教育センターとの連携事業

教職員初任者研修の一つとして、当館で講座を実施

講座名 ふるさと教育E

講師 当館学芸員

目的 石川の哲学と歴史について理解を深めることを通して、ふるさとについての幅広い知見の育成をはかる

期日 平成27年10月22日(木) 13:30～16:30

内容 講義 「石川の文化・歴史と見学指導の在り方」
見学・協議 「歴史から生まれる発見・新たな出会い学びの場」

参加者 14名

(6) ワークショップ(無料/一部を除いて事前申込制)

	実施日	テーマ	参加人数
1	平成27年5月17日(日)	子ども歴史散歩「北国下街道～大樋を歩く～」	12名
2	平成27年8月6日(木)	鑄造体験「富本銭を作ろう」	27名
3	平成27年10月18日(日)	韓国子ども文化トーク「コリアンキッズのある一日」	32名
4	平成27年10月25日(日)	手作りしよう 韓紙で飾る小箱	22名

(7) 博物館実習

受け入れ実習生

京都女子大学 文学部史学科	1人
大手前大学 メディア芸術学部人文学科	1人
立命館大学 文学部 人文学科	1人
新潟大学 人文学部 人文学科	1人
金沢大学 人間社会学域 人文類学	5人
金沢大学大学院 人間社会環境研究科	1人
合計	10人



博物館実習

月日	時間	実習内容
8月3日 月曜	9:00~9:10	開講式
	9:10~9:30	オリエンテーション
	9:40~12:00	施設案内
	13:00~14:45	歴史博物館の業務について
	15:00~16:45	歴史博物館と各種法令について
8月4日 火曜	16:45~17:00	ミーティング
	9:00~10:00	学芸課の業務
	10:15~11:15	普及課の業務
	11:30~12:00	学芸員の総務業務(予算など)
	13:00~14:00	資料課の業務
	14:15~15:30	体験ひろば 体験・運営サポート
	15:45~16:45	フリートーク「博物館に対するイメージ」
16:45~17:00	ミーティング	
8月5日 水曜	9:00~9:30	博物館のIPM
	9:45~10:15	画像の掲載・提供の利活用など
	10:30~12:00	資料の取扱い実習
	13:00~16:45	資料の梱包実習
8月6日 木曜	16:45~17:00	ミーティング
	9:00~16:00	サマーミュージアムウィーク参加、サポート
	16:00~16:45	撤収、片づけ
8月7日 金曜	16:45~17:00	ミーティング
	9:00~12:00	収蔵庫の整理実習
	13:00~14:45	資料調査・整理実習
	15:00~16:45	資料展示実習
8月8日 土曜	16:45~17:00	ミーティング
	9:00~10:30	特別展観覧と運営サポート
	10:45~12:00	来館者目線で施設調査
	13:00~15:00	フリートーク「博物館実習」
	15:15~15:30	閉講式

(8) れきはくメイトの運営

会員年齢構成

年齢層	性別		合計	割合(%)
	男	女		
～10代	0	0	0	0
20代	2	1	3	0.8
30代	4	5	9	2.3
40代	12	19	31	8.1
50代	15	11	26	6.8
60代	53	58	111	28.9
70代	78	60	138	35.9
80代	40	20	60	15.6
90代～	2	2	4	1.0
不明	1	1	2	0.5
合計	207人	177人	384人	100.0%

会員住居地区別構成

地区名	人数	地区名	人数	地区名	人数
(県内)		(県外)			
金沢市	290	七尾市	2	富山県	8
加賀市	3	中能登町	2	新潟県	1
小松市	10	能登町	3	福島県	1
白山市	20	輪島市	1	滋賀県	1
能美市	5	珠洲市	2	千葉県	1
野々市市	10			愛知県	1
内灘町	7			兵庫県	1
津幡町	6				
かほく市	6				
宝達志水町	0	小計(県内)	370	小計(県外)	14
羽咋市	3			総計	384

れきはくメイト情報の発行

号数	発行日	主な内容
175号	4月15日	春季特別展「江戸と金沢」・れきはくメイト募集
176号	5月20日	初夏の歴史散歩・企画展「珠洲古陶の技と形」
177号	7月1日	夏季特別展「大鉄道展」・初夏の歴史散歩報告
178号	9月2日	秋季特別展「朝鮮王朝」・秋の歴史散歩
179号	9月25日	秋のバスツアー・いしかわ県民大学校
180号	11月20日	企画展「堅田館」・秋の歴史散歩、バスツアー報告
181号	1月22日	企画展「れきはくコレクション」、「いしかわの食QUEST ION」・れきはくメイト会員募集



メイト情報 177

バスツアー・歴史散歩

★バスツアー
10月29日

「合掌造りの里 五箇山の史跡を巡る」

対象：れきはくメイト

担当：当館学芸員

講師：当館学芸員・ボランティアガイド・勇助ご当主・村上家ご当主・岩瀬家ご当主

参加料：8,500円（入館料・交通傷害保険料・昼食費を含む）

行程：金沢ー相倉集落ー上梨集落ー（昼食「海鮮やじゅらく」）ー菅沼集落ー西赤尾集落ー金沢

☆歴史散歩
6月12日

「安江町・笠市町界隈を歩く」

対象：れきはくメイト

担当：当館学芸員

講師：当館学芸員・照円寺職員・紙谷漁網店職員・安江八幡宮職員

参加料：300円（資料代）

行程：金沢東別院ー西外惣構堀跡ー照円寺ー金沢西別院ー紙谷漁網店ー安江八幡宮

☆歴史散歩
10月10日

「金沢尾山町周辺の史跡めぐり」

対象：れきはくメイト

担当：当館学芸員

講師：当館学芸員・尾山神社職員・金沢西別院職員・尾崎神社職員

参加料：500円（資料代）

行程：玉泉院丸庭園ー尾山神社ー大谷廟所ー尾崎神社

（9）れきはくボランティア

市民の交流や協働、生涯学習の場として開かれた博物館を目指し、平成18年度よりボランティアを公募している。学校団体見学が増加する春季・秋季にそれぞれ募集し、「歴史体験ひろば」内で主に小・中学生を対象に解説、体験学習の補助を行っているが、国内外から訪れる一般観光客への案内も行っている。また、平成27年度夏季からは広報活動の補助も新たに加わった。

ボランティア活動

春季 活動期間：4月20日（月）～6月7日（日）

事前研修：4月14日（火）

参加人数：12人

夏季 活動期間：7月21日（火）～8月31日（月）

事前研修：7月17日（金）

参加人数：11人

秋季 活動期間：9月14日（月）～11月15日（日）

事前研修：9月11日（金）

参加人数：9人



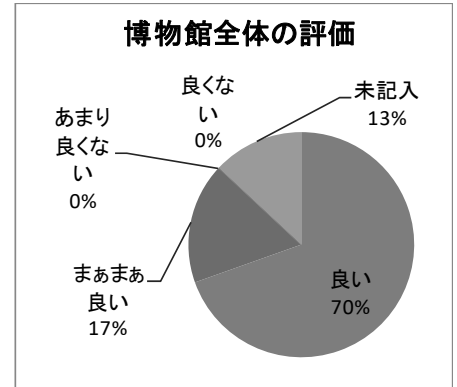
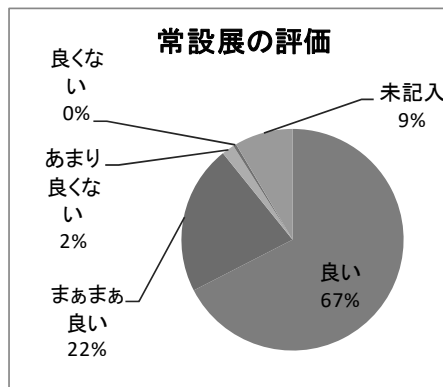
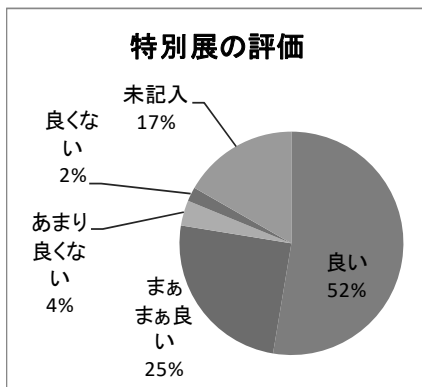
侍大将の衣裳の着付け（歴史体験ひろば）

(10) 入館者調査

開館中にアンケート用紙に記入する方法で、一般個人有料入館者を対象に、「来館者調査」を実施した。アンケートでは、展覧会及び博物館全体の評価と来館者の情報を記入してもらった。評価は「良い」「まあまあ良い」「あまり良くない」「良くない」の4段と自由記述で行った。

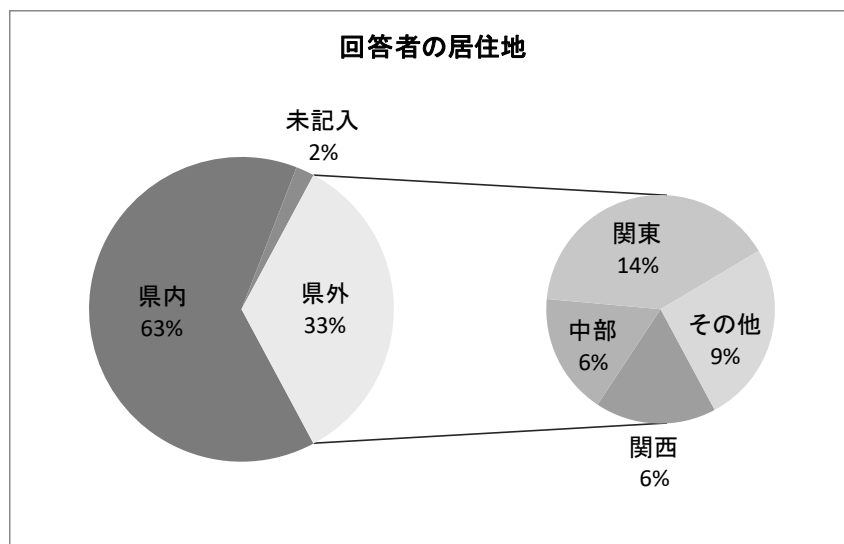
特別展・企画展の開催期間中は、「特別展または企画展の評価」と「常設展の評価」、常設展のみの期間は「常設展の評価」と「博物館全体の評価」を回答してもらった。来館者の情報としては、性別、年齢、住居地、来館回数、来館手段、情報の入手手段を回答してもらった。下記はアンケート結果をまとめた一部である。

特別展の評価	良い		まあまあ良い		あまり良くない		良くない		未記入		回答数 (%)	
春季特別展	106	53.0%	53	26.5%	7	3.5%	6	3.0%	28	14.0%	200	100.0%
夏季特別展	47	58.0%	12	14.8%	6	7.4%	1	1.2%	15	18.5%	81	100.0%
秋季特別展	32	50.8%	12	19.0%	0	0.0%	2	3.2%	17	27.0%	63	100.0%
企画展 珠洲焼	9	47.4%	5	26.3%	0	0.0%	0	0.0%	5	26.3%	19	100.0%
企画展 堅田館	11	55.0%	4	20.0%	2	10.0%	0	0.0%	3	15.0%	20	100.0%
れきはくコレクション 2013-2015	14	51.9%	11	40.7%	0	0.0%	0	0.0%	2	7.4%	27	100.0%
いしかわの食QUESTION	11	40.7%	12	44.4%	1	3.7%	0	0.0%	3	11.1%	27	100.0%
計 (%)	230	52.6%	109	24.9%	16	3.7%	9	2.1%	73	16.7%	437	100.0%
常設展の評価	294	67.4%	95	21.8%	8	1.8%	2	0.5%	37	8.5%	436	100.0%
博物館全体の評価	48	69.6%	12	17.4%	0	0.0%	0	0.0%	9	13.0%	69	100.0%



回答者の居住地

県内		県外		未記入		中部		関西		関東		その他		計	
237	65%	123	33%	9	2%	7	6%	7	6%	17	14%	11	9%	369	100%



5. 入館者状況

(1) 平成27年度 いしかわ赤レンガミュージアム（歴史博物館・加賀本多博物館）入館者状況

歴史博物館

	有料						無料			小計	合計 (カウンター数)
	常設展			特別展	計	常設展	特別展	計			
	歴博単独券	本多共通券	計								
4月	2,722	1,061	3,783	春	2,673	6,456	2,589	2,321	4,910	11,366	13,692
5月	4,633	1,650	6,283		4,536	10,819	5,446	4,523	9,969	20,788	23,899
6月	2,446	1,569	4,015	夏	0	4,015	1,717	0	1,717	5,732	14,020
7月	2,352	1,317	3,669		2,192	5,861	2,147	697	2,844	8,705	15,699
8月	3,989	1,821	5,810		6,750	12,560	5,300	1,815	7,115	19,675	24,966
9月	2,617	1,169	3,786	秋	2,301	6,087	2,766	1,769	4,535	10,622	16,188
10月	2,684	1,100	3,784		3,463	7,247	8,777	6,983	15,760	23,007	22,881
11月	2,038	1,598	3,636		1,221	4,857	3,893	667	4,560	9,417	17,691
12月	977	693	1,670		0	1,670	1,413	0	1,413	3,083	8,539
1月	744	701	1,445		0	1,445	815	0	815	2,260	7,985
2月	907	1,059	1,966		0	1,966	1,094	0	1,094	3,060	8,635
3月	1,121	1,305	2,426		0	2,426	1,040	0	1,040	3,466	11,011
年計	27,230	15,043	42,273		23,136	65,409	36,997	18,775	55,772	121,181	185,206

歴史博物館 特別展のみ入場内訳

特別展名	有料	無料	特別展計
春季特別展	7,209	6,844	14,053
夏季特別展	8,942	2,512	11,454
秋季特別展	6,985	9,419	16,404
計	23,136	18,775	41,911

(2) 小・中・高等学校地区別入館者数

※個人を含む

地区	小学校		中学校		高等学校		特別支援学校		計		入館者の割合 %
	校	人	校	人	校	人	校	人	校	人	
加賀地区 (野々市市・白山市以南)	67	3,652	11	355	0	26	4	55	82	4,088	21
金沢	51	4,485	21	909	14	590	23	244	109	6,228	32
能登地区 (河北郡以北)	37	1,743	8	319	2	32	1	7	48	2,101	11
富山県	47	2,963	35	2,230	0	29	1	18	83	5,240	27
福井県	1	41	11	259	0	10	0	0	12	310	2
その他	4	933	2	237	2	236	0	0	8	1,406	7
合計	207	13,817	88	4,309	18	923	29	324	342	19,373	100

Ⅱ. 施設概要

1. 設備概要

- 受変電設備
受電電圧 6.6kV
変圧器容量 800kVA

- 発電機設備
ディーゼル機関 1800min⁻¹
発電機 300kVA 3 相交流

- 蓄電池設備
ベント型効率放電用ペースト式
据置型鉛蓄電池 H-200A 54 セル

- 動力設備
動力設備 648kVA
(一般 311kVA [エレベータ含] 24h 負荷 215kVA 防災負荷 122kVA)

- 電灯設備
照明器具 352 台
(展示室内照度最高 150Lx 執務室内照度最高 750Lx)

- 照明設備
展示室内 LED 、執務室・バックヤード 高効率型蛍光灯・一般型蛍光灯

- 構内交換設備
192 回線
(局線 1 回線/INS1 回線/多機能 28 回線/内線 21 回線)

- 放送設備
防災アンプ 480W / 3 棟用アンプ 30W

- I T V 設備
ネットワークカメラ 屋内 46 台
モニター32 型

- テレビ・ラジオ共聴設備
アンテナ UHF・20EL
FM・5EL
AM ホイップ

- 来客カウンター設備
カウンター 8 回線 / 3 棟用 4 回線
センサー 1 棟 4 箇所 / 2 棟 1 箇所 / 3 棟 1 箇所 (本多蔵品館 1 箇所)

- 自動火災報知設備
GR 型受信機 (アナログ式、自動試験機能)
表示監視 OA 卓 19 型 TFT カラー

- 給水設備
便所の便器洗浄系統……市水直結方式
手洗い・飲料系統……加圧給水方式








●給湯設備	電気温水器による局所方式
●排水設備	建物内分流方式、公共下水道放流
●消火設備	屋内消火栓……第一棟、第二棟 ハロゲン消火……第二棟の特別収蔵室、古文書室 スプリンクラー……第三棟
●排煙設備	機械排煙……第一棟、第二棟、第三棟（3系統）
●融雪設備	井水散水方式、電熱線方式
●昇降機設備	第一棟……機械室レス、身障者用、13人乗り 第一棟、第二棟……油圧式、荷物・身障者併用、2.1t（2基） 第三棟……小型機械室レス、4人乗り
●空調設備	保存空調条件 Aランク収蔵 ・収蔵庫 21±1℃ RH60±5% ・企画展示室、特別展示室 21±1℃ RH60±5% 空調方式 Aランク保存展示系統 ・変風量単一ダクト方式 ・第1棟… 企画展示室、特別展示室 ・第2棟… 収蔵庫 ・第3棟… 収蔵庫 一般系統 ・第1棟… ファンコイル外気処理併用方式 ・第2棟… ファンコイル外気処理併用方式・変風量単一ダクト方式 ・第3棟… ファンコイル外気処理併用方式・変風量単一ダクト方式 ・渡り廊下（ほっとサロンを含む） 空冷ヒートポンプ、ベリメーター電気ヒーター、床暖房併用方式 熱源 ・Aランク保存展示系統（冷水+温水・・・蓄冷+蓄暖 水冷モジュールチラー264KW ×2モジュール 無圧温水ヒーター116KW ×2モジュール 都市ガス仕様 冷水槽 56m ³ ・温水槽 84m ³ ・一般系統（冷温水・・・密閉） 冷温水発生機 150RT（50×3）527KW 都市ガス仕様 ・一般系統（空冷ヒートポンプエアコン） 空冷ビル用マルチエアコン 冷房能力 165KW/暖房能力 183KW 空冷パッケージエアコン 冷房能力 10KW/暖房能力 11.2KW

2. 各棟面積一覽

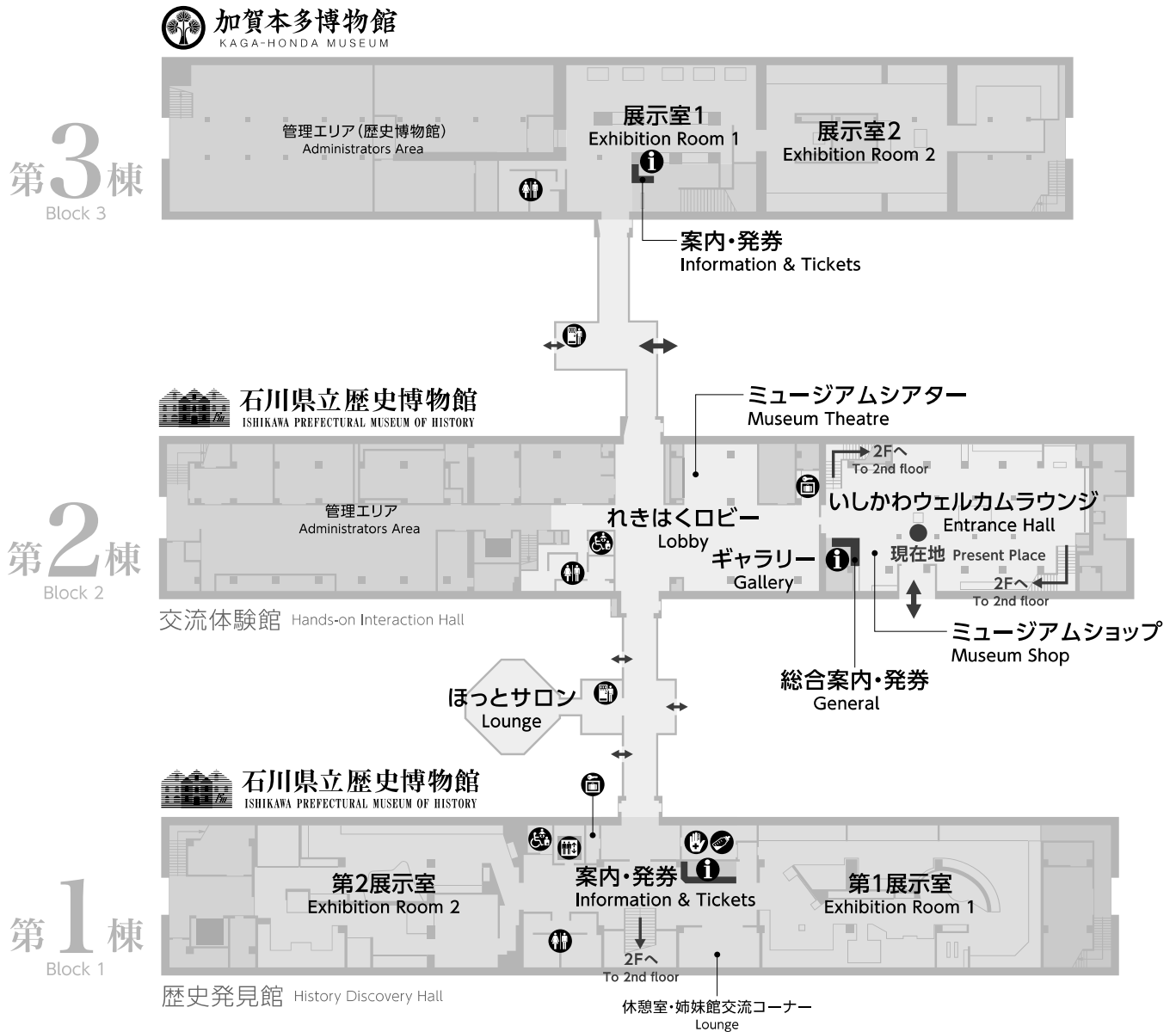
管轄	部門	階別	展示室		収蔵スペース		共用区分		機械室分		計	
			室名	面積 (㎡)	室名	面積 (㎡)	室名	面積 (㎡)	室名	面積 (㎡)	階別	延べ
第一棟	1階	常設展示室1	396.19	第一倉庫	13.12	ほっとサロン	65.06	空調機械室1	34.92	1480.55	2767.83	
		常設展示室2	364.21			渡り廊下1	99.18	空調機械室2	50.35			
						ホール	121.69	ファンルーム	11.47			
						その他	307.71	EV機械室	16.66			
		計	760.40	計	13.12	計	593.64	計	113.40			
	2階	企画展示室	274.42	第二倉庫	13.12	ホール	135.64	空調機械室3	37.23	1287.28		
		企画展示室準備室	114.20	第三倉庫	17.85	その他	162.28	チャンパールーム1	5.95			
		特別展示室	409.63	第四倉庫	6.01			チャンパールーム2	2.99			
		特別展示準備室	44.53	第五倉庫	17.62			チャンパールーム3	4.17			
		控室	19.16	機材倉庫	19.71			チャンパールーム4	2.78			
		計	861.94	計	74.30	計	297.92	計	53.12			
	歴博	1階	ISHIKAWA ウエルカムラウンジ	310.29	倉庫A(1F)	18.04	渡り廊下2	100.25	中央機械室	199.58		1416.77
			れきはくロビー	250.57	倉庫B(1F)	7.50	館長室	51.88	受変電室	45.97		
(うちミニギャラリー)			(76.22)	倉庫C(1F)	6.50	副館長室	28.51	発電気室	39.32			
(うちガイドンスシアター)			(45.77)	倉庫D(1F)	1.62	事務室	51.20	ハロンボンベ室	14.47			
						警備室	17.46	消火ポンプ室	9.97			
						その他	250.17	EV機械室	13.48			
		計	560.86	計	33.66	計	499.46	計	322.79			
2階		歴史体験広場 (多目的ホール)	171.20	特別収蔵室	160.39	研究室	115.47	ファンルーム	13.31	1304.99		
		情報コーナー	93.96	古文書室	54.46	閲覧室	19.40					
		ワークショップスペース	146.81	文献図書室	49.02	解説員室	56.23					
				フィルム保管室	29.71	ボランティア室	18.37					
				倉庫A(2F)	21.78	その他	319.23					
				倉庫B(2F)	21.74							
			倉庫C(2F)	13.92								
	計	411.97	計	351.01	計	528.70	計	13.31				
第三棟	1階			第1収蔵室	152.34	その他	60.23	機械室1	52.66	602.56		
				第2収蔵室(1階)	270.57			機械室2	55.14			
								スプリンクラーポンプ室	11.63			
		計	0.00	計	422.91	計	60.23	計	119.42			
2階			第2収蔵室(2階)	529.06	その他	20.84			549.90			
	計	0.00	計	529.06	計	20.84	計	0.00				
本多 蔵品館	1階	本多蔵品館展示室1	266.57			その他	45.83			646.52		
		本多蔵品館展示室2	334.11									
		計	600.69	計	0.00	計	45.83	計	0.00			
	2階	準備室	90.23	本多蔵品館収蔵室	153.93	事務室	28.52			450.81		
						会議室	78.18					
						その他	99.95					
	計	90.23	計	153.93	計	206.65	計	0.00				
ケーリングタワー	1階	6.90										
合計		展示合計	3286.08	収蔵合計	1577.99	共用合計	2253.27	機械合計	622.05	7746.28		

敷地面積	26791.46
------	----------

3. 館内平面図

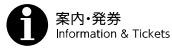
-  案内・発券
Information & Tickets
-  トイレ
Toilet
-  多目的トイレ
Toilet
-  エレベーター
Elevator
-  ロッカー
Lockers
-  自動販売機
Vending Machine
-  救護室・授乳室
First-Aid Station & Nursing Room

1F



フリーゾーン(無料) Free zone	石川県立歴史博物館 ISHIKAWA PREFECTURAL MUSEUM OF HISTORY	加賀本多博物館 KAGA-HONDA MUSEUM	有料ゾーン Charged zone
-------------------------	---	------------------------------	-----------------------

-  指定場所以外での飲食はご遠慮ください。
Please refrain from eating and drinking at any place other than the designated place.
-  指定場所以外での喫煙はご遠慮ください。
Please refrain from smoking at any place other than the designated place.
-  展示室内での通話はご遠慮ください。
Please refrain from talking on the phone in the exhibition room.
-  指定場所以外での撮影はご遠慮ください。
Please refrain from taking photos & videos at any place other than the designated place.



案内・発券
Information & Tickets



トイレ
Toilet



多目的トイレ
Toilet



エレベーター
Elevator



ロッカー
Lockers



自動販売機
Vending Machine

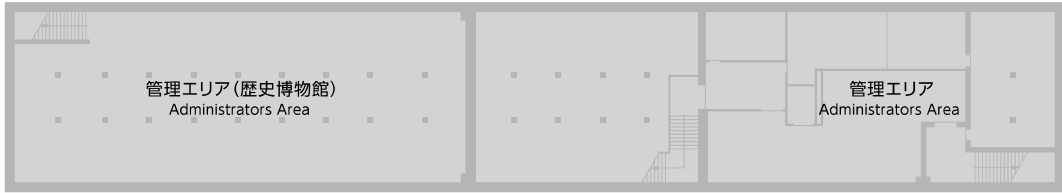


救護室・授乳室
First-Aid Station & Nursing Room

2F

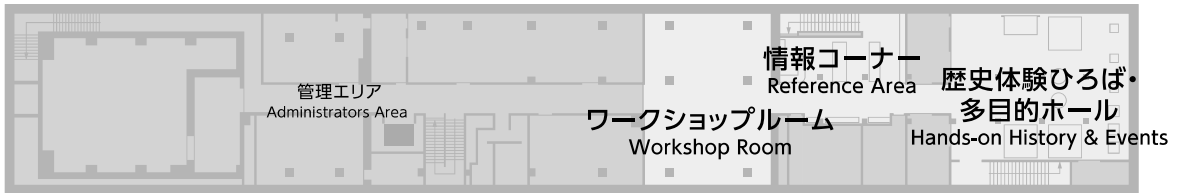
加賀本多博物館 KAGA-HONDA MUSEUM

第3棟 Block 3



石川県立歴史博物館 ISHIKAWA PREFECTURAL MUSEUM OF HISTORY

第2棟 Block 2



交流体験館 Hands-on Interaction Hall

石川県立歴史博物館 ISHIKAWA PREFECTURAL MUSEUM OF HISTORY

第1棟 Block 1



歴史発見館 History Discovery Hall

フリーゾーン(無料)
Free zone

石川県立歴史博物館
ISHIKAWA PREFECTURAL
MUSEUM OF HISTORY

加賀本多博物館
KAGA-HONDA MUSEUM

有料ゾーン
Charged zone



指定場所以外の飲食はご遠慮ください。
Please refrain from eating and drinking at any place
other than the designated place.



指定場所以外の喫煙はご遠慮ください。
Please refrain from smoking at any place
other than the designated place.



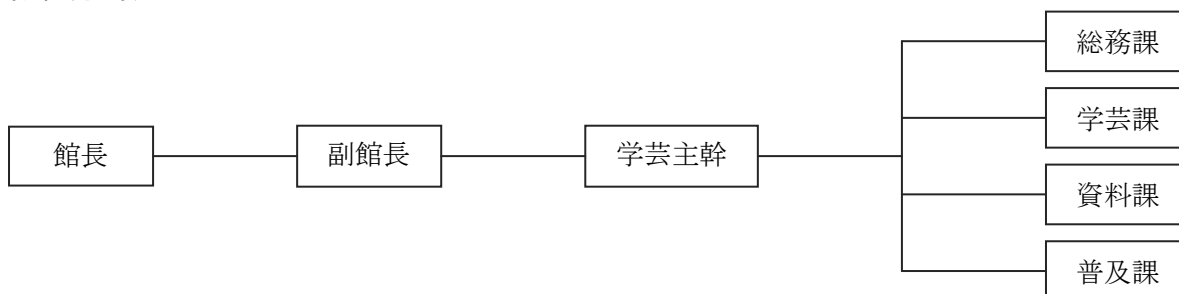
展示室内での通話はご遠慮ください。
Please refrain from talking on the phone
in the exhibition room.



指定場所以外の撮影はご遠慮ください。
Please refrain from taking photos & videos at any place
other than the designated place.

Ⅲ. 組織と運営

1. 職員組織



2. 職員名簿

平成27年度（平成27年4月1日現在）

館長（非常勤嘱託） 藤井 譲治
 副館長（〃） 新宅 剛
 学芸主幹（〃）（技術） 北 春千代
 学芸主幹（再）（技術） 戸潤 幹夫

学芸課
 課長（技術）（併） 大門 哲
 （本務 教育委員会兼 白山ろく民俗資料館）
 学芸主任（〃） 三浦 俊明
 学芸主任（〃） 大井 理恵
 非常勤嘱託 坂井 詩織

普及課
 課長（技術） 前田 武輝
 学芸専門員（〃） 岩島千津代
 （本務 教育委員会）
 学芸主任（〃） 塩崎 久代
 （本務 教育委員会）
 非常勤嘱託 山口 利恵

総務課

課長（事務） 小原 卓
 担当課長（〃） 西村 学
 企画管理専門員（再） 谷口 秀子
 主査（技術）兼美術館 北 晃
 非常勤嘱託 松田 夏美

資料課

課長（技術） 濱岡 伸也
 学芸主任（〃） 石田 健
 （本務 教育委員会兼 石川四高記念文化交流館）
 学芸員 岡崎 道子
 非常勤嘱託 森田 祥子

3. 予算及び決算

※定数内職員費及び運営費（職員費）を除く。

（単位：千円）

事業名	平成27年度		
	当初予算額	最終予算額	決算額
運営費	72,629	61,894	61,659
案内解説事業費	19,080	19,080	19,079
展示費	39,591	41,861	41,518
調査普及費	17,403	15,291	14,965
整備費	1,600	1,600	1,571
国際交流費	144	144	60
石引分室管理事業費	836	836	818
米泉収蔵庫管理費	420	420	340
計	151,703	141,126	140,010

4. 事務分掌

平成 27 年度（平成 27 年 4 月 1 日現在）

総 務 課	学 芸 課
<ol style="list-style-type: none"> 1 課内事務の統括に関する事。 2 出納事務に関する事。 3 諸規定の運営に関する事。 4 防犯及び防災計画に関する事。 5 運営審議会の連絡調整に関する事。 6 他の課に属しない事務に関する事。 7 予算・決算に関する事。 8 委託等契約事務に関する事。 9 財産の維持及び管理に関する事。 10 情報政策推進員業務に関する事。 11 物品及び収入・支出経理に関する事。 12 文書管理事務に関する事。 13 公用車の運転及び整備に関する事。 14 県庁、分室及び銀行、周辺文化施設等との事務連絡に関する事。 15 職員のサービス及び給与、旅費等に関する事。 16 いしかわウェルカムラウンジとほっとサロンの運営に関する事。 	<ol style="list-style-type: none"> 1 学芸活動の企画・調整に関する事。 2 姉妹館との交流及び協力並びに展示・共同研究に関する事。 3 常設展の調整・改善に関する事。 4 特別展及び企画展の企画・調整に関する事。 5 展示室の視聴覚機械の保守・管理に関する事。 6 石川の歴史遺産セミナーに関する事。 7 紀要の作成に関する事。 8 貸館の企画・調整に関する事。 9 寄贈図書等の受入・整理に関する事。 10 文化財情報の収集・整理に関する事。 11 その他学芸補助に関する事。 12 ギャラリーの運営に関する事。 13 館内の誘導サインに関する事。
<p style="text-align: center;">資 料 課</p> <ol style="list-style-type: none"> 1 資料の調査・受入に関する事。 2 資料の保存・修理に関する事。 3 資料の複製・模型に関する事。 4 資料の貸与及び特別利用に関する事。 5 借用資料のとりまとめに関する事。 6 収蔵品の保全・管理に関する事。 7 コレクション展に関する事。 8 運営審議会・資料評価部会に関する事。 9 博物館実習に関する事。 10 情報コーナーに関する事。 	<p style="text-align: center;">普 及 課</p> <ol style="list-style-type: none"> 1 普及事業の企画・調整に関する事。 2 学校教育との連携に関する事。 3 社会教育機関との連携に関する事。 4 県民大学校に関する事。 5 ホームページに関する事。 6 広報活動の企画・実施に関する事。 7 れきはくメイトに関する事。 8 入館者の動向調査に関する事。 9 ボランティアに関する事。 10 年報・館利用案内・年間行事予定の発行に関する事。 11 石川れきはく編集・発行に関する事。 12 各種印刷物の発送に関する事。

この他、学芸関係職員はそれぞれの専門的分野を通して、関連業務および常設展、企画展、特別展等の企画、運営および特別展に関わる図録等の作成にあたることとする。

5. 各種委員会

(1) 運営審議会

石川県立歴史博物館運営審議会設置要綱

(目的)

第1条 石川県立歴史博物館(以下「博物館」という。)の円滑かつ適正な運営を図るため、石川県立歴史博物館運営審議会(以下「運営審議会」という。)を設置する。

(所掌事項)

第2条 運営審議会は、次に掲げる事項を審議する。

- (1) 博物館の運営に関すること。
- (2) 博物館長の諮問に対する答申。
- (3) 博物館長に対する意見具申に関すること。
- (4) 博物館が取得しようとする資料の学問的及び価格に関すること。
- (5) その他、特に必要と認められること。

(組織)

第3条 運営審議会は、20名以内の委員をもって組織する。

2 委員は、次に掲げる者のうちから、教育委員会との協議を経て、知事が委嘱する。

- (1) 社会教育関係者
- (2) 学校教育関係者
- (3) 学識経験者

3 委員は、互選によって会長及び副会長を定める。

4 会長は、議長となり会議を主宰し、会長に事故あるとき又は会長が欠けたときは、副会長がその職務を行う。

(任期)

第4条 委員の任期は、2年とする。ただし、補欠委員の任期は前任者の残任期間とする。

(会議)

第5条 運営審議会の会議は、会長が召集する。

2 運営審議会は、委員の半数以上が出席しなければ会議を開くことができない。

(専門部会)

第6条 運営審議会には、博物館が取得しようとする資料の学問的評価及び価格(以下「資料の評価等」という。)に関し審議する専門部会(以下「資料評価専門部会」という。)を置く。

2 資料評価専門部会に関する必要な事項は、別に定める。

(事務局)

第7条 運営審議会の事務局は博物館において処理する。

(雑則)

第8条 この要綱に定めるもののほか、運営審議会の運営について必要な事項は、別に定める。

附則

この要綱は、平成8年4月1日から施行する。

会議

<第1回> 平成27年12月3日(木)

会場 本館ワークショップルーム

- 議事 (1) 平成27年度事業の執行状況について
(2) 平成28年度事業計画について

<第2回>平成28年3月17日(木)

会場 本館ワークショップルーム

- 議事 (1) 平成27年度事業の執行状況について
(2) 平成28年度事業計画及び予算について

(平成27年4月1日現在)

委員名簿(13名)

氏名	役職	委員の構成	備考
高澤 裕一	金沢大学名誉教授	学識経験者	資料評価専門部会員
東 澄子	元石川県立美術館学芸主幹	〃	資料評価専門部会員
谷内尾 晋司	石川考古学研究会会長	〃	資料評価専門部会員
太田 昌子	元金沢美術工芸大学美術工芸学部教授	〃	資料評価専門部会員
野口 弘	金沢市教育長	〃	
高屋 喜久子	元金沢学院大学美術文化学部情報デザイン科教授	〃	
笠井 純一	金沢大学人間社会研究域歴史言語文化学系教授	〃	
橘 禮吉	加能民俗の会名誉会長	〃	資料評価専門部会員
藤多 典子	石川県婦人団体協議会役員	社会教育関係者	
坂根 順子	石川県小学校長会(金沢市立千坂小学校長)	学校教育関係者	
越中 修	石川県中学校長会(金沢市立湊中学校長)	〃	
村中 幸子	石川県高等学校長会(県立金沢北陵高等学校長)	〃	

6. 入場料について

(1) 入場料の徴収（常設展）

入場料の徴収区分（歴史博物館）〔常設展〕（平成 27 年 4 月 17 日より）

区 分	一般（18 歳以上の者）	300 円（240 円）
	大学の学生及びこれに準ずる者	240 円（190 円）
※（ ）は 20 人以上の団体料金		

- ・・・18 歳未満は高校生でなくても無料である。
- ・・・大学生、短大生、専門学校生など学校教育法に基づく許可を受けている学校の学生。
（年齢不問ただし証明するものがあること）

(2) 入場料の減免基準

項 目（減免基準）	歴史博物館	
	特別展	常設展
小学校、中学校、高等学校及び特別支援学校の者が教育課程に基づく教育活動として入場するとき	場合による	無 料
児童又は生徒	無 料	無 料
引率者	無 料	無 料
県内に居住する生活保護法に基づく生活扶助又は教育扶助を受けている者	無 料	無 料
身体障害者手帳又は療育手帳又は精神保健福祉手帳を所持する者	無 料	無 料
上記 1 付添者（手帳所持者 1 人につき 1 名、団体の付添者は全員）	無 料	無 料
社会福祉施設（石川県社会福祉協議会に加入している施設）	祝 日	無 料
	その他	団体料金
上記 1 付添者（手帳所持者 1 人につき 1 名、団体の付添者は全員）	無 料	無 料
65 歳以上の者	祝 日	無 料
	その他	団体料金
入館を予定する学校団体の教師（下見）	無 料	無 料
幼稚園、保育園等の団体の引率者	無 料	無 料
石川県博物館協議会会員証及び日本博物館協会会員証を所持する者（提示者本人と同伴者 1 人の計 2 名まで）	無 料	無 料
歴史博物館れきはくメイト会員証を所持する者	団体料金	無 料
石川県立美術館、石川県立輪島漆芸美術館、石川県七尾美術館、珠洲市珠洲焼資料館友の会会員証を所持する者	団体料金	団体料金
金沢コンベンションビューロー指定の大会等に参加し、指定の半券を提示する者（提示者本人と同伴者 1 名の計 2 名まで）	団体料金	団体料金
兼六園周辺文化施設鑑賞パスポートを所持する者（パスポート提示段階では徴収なし）600 円で販売	特別料金	無 料
兼六園・文化施設共通利用券（兼六園プラス 1：1 館のみ）を所持する者（利用券提示段階では徴収なし）個人 500 円、団体（30 名以上）400 円で販売	団体料金	無 料
KGGN（金沢グッドウィルガイドネットワーク）の身分証明書所持する者	通常料金	無 料
タクシー、観光バスの運転手、乗務員、添乗員及びボランティアガイド「まいどさん」で客と同行して入場する者（通訳を含む）	無 料	無 料
かなざわ冬の旅観光キャンペーン参加者	団体料金	団体料金
「ほっと石川観光倶楽部」の会員証を提示する者及び同伴者全員	団体料金	団体料金
金沢市文化施設共通観覧券を所持する者	団体料金	団体料金
ボーイスカウト、少年スポーツ団体、学童保育機関等の引率者及び付添者（事前に申し出た場合に限る）	無 料	無 料
石川県職員互助会発行の県立美術館・歴史博物館共通利用補助券を所持する者（共通券提出段階で常設展は徴収なし、特別展は差額徴収）	団体料金から 300 円引き	無 料
石川県教職員互助会の発行する石川県立歴史博物館利用券（特別展名入り）を所持する者（利用券提出段階で当該特別展の団体料金を徴収）	団体料金	通常料金 （利用券に記載された特別展開催時のみ利用可）
金沢・加賀ぐるりんパス〔JR 西日本〕を所持する者（ぐるりんパス及びかえり券の提示段階では徴収なし）	団体料金	無 料
金沢・加賀百万石パスポート〔トップツアー〕を所持する者（パスポート提示段階では徴収なし）大人 2000 円で販売	団体料金	無 料
県・金沢市文化施設共通鑑賞パスポート	団体料金	無 料
学パス（学生のまちパスポート） 提示	通常料金	無 料
IJSP パス 提示	通常料金	無 料
いしかわ観光旅パスポート、ひやくまんさんおもてなし手帖 提示	通常料金	団体料金
県政メルマガ	団体料金	団体料金
プレミアムパスポート	通常料金	通常料金
JAPAN TENT	団体料金	団体料金
県美、成巽閣チケット持参	通常料金	通常料金
金沢周遊バス乗車券	団体料金	団体料金
いしかわ観光特使、かなざわ緑のひと	無料	無料または 団体料金
その他の理由により必要と認められる者	無料または 団体料金	無料または 団体料金

IV. 関係条例・規則

1. 学校以外の教育機関等設置に関する条例 (昭和32年3月27日条例第14号)

(設置)

第1条 地方自治法(昭和22年法律第67号)第244条第1項、図書館法(昭和25年法律第118号)第10条、博物館法(昭和26年法律第285号)第18条及び地方教育行政の組織及び運営に関する法律(昭和31年法律第162号)第30条の規定により、県に学校以外の教育機関等及びその他の施設を設置する。

(名称、位置及び事業内容)

第2条 前条の教育機関等の名称、位置及び事業内容は、

次のとおりとする。

名称	位置	事業内容
石川県立歴史博物館	金沢市	歴史民俗文化財の収集、保管及び展示並びに歴史民俗文化財に関する調査研究及び指導に関すること。

備考 石川県立歴史博物館の設置は、昭和61年3月22日条例第24号の改正による。

2. 石川県立歴史博物館管理規則 (平成27年3月31日石川県規則第16号)

(趣旨)

第1条 この規則は、学校以外の教育機関等設置に関する条例(昭和32年石川県条例第14号)第11条の規定により、石川県立歴史博物館(以下「歴史博物館」という。)の管理運営に関し必要な事項を定めるものとする。

(開館時間)

第2条 歴史博物館の開館時間は、午前9時から午後5時までとする。ただし、展示室への入室は、午後4時30分までとする。

(休館日)

第3条 歴史博物館の休館日は、次のとおりとする。

- 1月1日から同月3日まで及び12月29日から同月31日まで
- 資料の展示替え又は整理の期間

(開館時間の変更等)

第4条 前2条の規定にかかわらず、知事が特に必要があると認めるときは、臨時に開館時間を変更し、又は休館することができる。

2 前項の規定により開館時間を変更し、又は休館する場合は、その旨を歴史博物館の入口その他見やすい場所に掲示するものとする。

(入館の制限)

第5条 石川県立歴史博物館長(以下「館長」という。)は、次の各号の1に該当する者に対しては、歴史博物館への入館を拒否することができる。

- 他の入館者に迷惑を及ぼすおそれがある者
- 他の入館者に危害を加え、又は歴史博物館の設備、器具若しくは展示品を損傷するおそれがある物品又は動物を携帯する者
- 前2号に掲げる者のほか、歴史博物館の管理上支障があると認められる行為をするおそれがある者

(入館者の遵守事項等)

第6条 歴史博物館の入館者は、次に掲げる事項を守らなければならない。

- 展示品に触れないこと(特に指定した展示品を除く。)
- 展示品の近くでインキ、墨汁等を使用しないこと。
- 館長の許可を受けずに、展示品の撮影、模写等

をしないこと。

- 館長の指定する場所以外で喫煙又は飲食をしないこと。
 - 寄付金の募集、物品の販売、広告物の配布、立看板の掲示その他これらに類する行為をしないこと。
 - 他の入館者に危害を加え、又は迷惑となる行為をしないこと。
 - 前各号に掲げるもののほか、館長の指示した事項
- 2 館長は、入館者が前項の規定に違反したときは、その者に退去を命じ、又は必要な措置をとることができる。

(特別利用の許可等)

第7条 歴史博物館が所蔵する資料(以下「所蔵品」という。)の閲覧、模写、模造、撮影又は写真原板使用等(以下これらを「特別利用」という。)をしようとする者は、別記様式第1号による申請書を館長に提出し、その許可を受けなければならない。

※別記様式第1号は省略

- 前項の場合において、所蔵品でないもの又は他に著作権があるものについては、それぞれ当該所有者又は著作権者の同意を得た書面を添付しなければならない。
- 館長は、第1項の許可に歴史博物館の管理上必要な条件を付すことができる。
- 館長は、第1項の許可を受けた者が前項の規定により付された許可の条件に違反した場合には、当該許可を取り消し、又は当該許可に係る特別利用を停止させることができる。

(施設の使用許可)

第8条 歴史博物館の施設(特別展示室、企画展示室、ギャラリーに限る。)を使用しようとする者は、使用しようとする日の1年前から1月前までに別記様式第2号による申請書を館長に提出し、その許可を受けなければならない。ただし、館長が特別の事情があると認めるときは、この期間によらないことができる。

※別記様式第2号は省略

- 前項の許可は、館長が歴史博物館の事業活動に支障がないと認める場合にのみするものとする。
- 前条第3項の規定は、第1項の許可に準用する。

(施設使用の制限)

第9条 館長は、前条第1項本文の規定による申請が次のいずれかに該当する場合には、同項の許可をしないことができる。

- (1) 館内の秩序又は風俗を乱すおそれがあると認められるとき。
- (2) 営利のみを目的とするおそれがあると認められるとき。
- (3) 前2号に掲げるもののほか、歴史博物館の管理上支障があると認められるとき。

(施設使用の変更)

第10条 第8条第1項の許可を受けた者(以下「使用者」という。)が当該許可に係る事項の変更をしようとするときは、別記様式第3号による申請書に同項の許可に係る許可書を添えて館長に提出し、その許可を受けなければならない。

※別記様式第3号は省略

(使用者の使用取消し)

第11条 使用者が施設の使用を取り消すときは、別記様式第4号による届出書に第8条第1項の許可に係る許可書を添えて、速やかに、館長に提出しなければならない。この場合において、前条の規定による変更の許可を受けていた場合は、当該変更に係る許可書を添えてしなければならない。

※別記様式第4号は省略

(使用権の譲渡等の禁止)

第12条 使用者は、使用の権利を譲渡し、又は転貸してはならない。

(施設の変更の禁止)

第13条 使用者は、施設に変更を加え、又は特別の設備を設けてはならない。ただし、あらかじめ、館長の承認を受けたときは、この限りでない。

(使用者の遵守事項)

第14条 使用者は、前2条に規定するもののほか、次に掲げる事項を守らなければならない。

- (1) 許可を受けた目的外に使用しないこと。
- (2) 使用許可を受けた施設(以下「使用許可施設」という。)以外の施設に立ち入らないこと。
- (3) 館長の許可を受けずに寄付金の募集、物品の販売、広告物の配布、立看板の掲示その他これらに類する行為をしないこと(第三者をして行わせる場合を含む。)
- (4) 第5号各号のいずれかに該当する者に対しては、使用許可施設への入場を拒否すること。
- (5) 使用許可施設の入場者に第6条第1項各号に掲げる事項を守らせ、及び当該事項を守らない者があるときは、その者を退場させ、又は必要な措置を講ずること。
- (6) 火災、盗難、人身事故その他の事故防止に努めること。
- (7) 前各号に掲げるもののほか、館長の指示した事項

(施設使用許可の取消し)

第15条 使用者が次のいずれかに該当する場合には、館長は、第8条第1項の許可を取り消すことができる。

- (1) 虚偽の申請により許可を受けたことが判明したとき。
- (2) 第8条第3項において準用する第7条第3項の規定により付された許可の条件に違反したとき。
- (3) 第9条各号のいずれかに該当すると認められたとき。
- (4) 第10条から前条までの規定に違反したとき。

(館長の指示等)

第16条 館長は、歴史博物館の秩序の維持及び施設の管理上必要があると認めるときは、使用者に対し、施設の使用に関して指示をし、又は職員を使用中の施設に立ち入らせその使用状況を調査させることができる。

(原状回復)

第17条 使用者は、施設の使用を終了したときは、その使用に係る施設を直ちに原状に回復し、館長に届け出てその点検を受けなければならない。第15条の規定により使用の許可を取り消されたときも同様とする。

(施設使用終了の報告)

第18条 使用者は、施設の使用を終了したときは、速やかに、別記様式第5号による報告書を館長に提出しなければならない。

※別記様式第5号は省略

(損害賠償)

第19条 館長は、歴史博物館の施設、設備、展示品等を故意又は過失によりき損又は滅失した者に対して、その損害を賠償させることができる。

(所蔵品の貸出し)

第20条 館長は、所蔵品を他の博物館又はこれに準ずるものに貸し出すことができる。公益事業の用に供する

ときも同様とする。
2 館長は、前項の規定により所蔵品の貸出しを行う場合において、当該所蔵品が文化財保護法(昭和25年法律第214号)又は石川県文化財保護条例(昭和32年石川県条例第41号)の規定による指定を受けた文化財であるときは、教育委員会教育長の承認を受けなければならない。

(資料の受託)

第21条 館長は、資料の保管の委託を受けるときは、知事の承認を受けなければならない。

(雑則)

第22条 この規則に定めるもののほか、歴史博物館の管理運営について必要な事項は、別に定める。

附則

この規則は、公布の日から施行する。

附則(平成18年6月30日規則第43号)

この規則は、公布の日から施行する。

附則(平成27年3月31日規則第16号)

この規則は、平成27年4月17日から施行する。

3. 石川県立歴史博物館使用料条例（平成27年3月23日条例第7号）

（趣 旨）

第1条 この条例は、石川県立歴史博物館（以下「歴史博物館」という。）の使用料に関し必要な事項を定めるものとする。

（使用料）

第2条 この条例において「使用料」とは、入場料及び施設使用料をいう。

（入場料）

第3条 知事は、展示資料を観覧するため歴史博物館へ入館する者から入場料を徴収する。

2 入場料の額は、別表1のとおりとする。

（施設使用料）

第4条 知事は、歴史博物館の施設の使用の許可を受けた者（別表2において「使用者」という。）から施設使用料を徴収する。

2 施設使用料の額は、別表2のとおりとする。

（使用料の納付等）

第5条 使用料は、前納しなければならない。ただし、知事は、相当の理由があると認めるときは、使用料の全部又は一部を後納させることができる。

2 既納の使用料は、返還しない。ただし、知事が返還することを相当と認めるときは、その全部又は一部を返還することができる。

3 知事は、特に必要があると認めるときは、使用料を減免することができる。

（規則への委任）

第6条 この条例の施行に関し必要な事項は、規則で定める。

附 則

1 この条例は、規則で定める日から施行する。ただし、附則第2項の規定は昭和61年4月1日から施行する。（昭和61年10月規則第43号で、同61年10月25日から施行）

2 石川県立郷土資料館入場料条例（昭和43年石川県条例第38号）は、廃止する。

附 則（平成元年3月24日条例第5号抄）

（施行期日）

1 この条例は、平成元年4月1日から施行する。（後略）

附 則（平成18年6月30日条例第29号）

この条例は、公布の日から施行する。

附 則（平成27年3月23日条例第7号）

この条例は、平成27年4月17日から施行する。

別表第1（第3条関係）

1 常設展示を観覧する場合

区 分	単 位	金 額	
		個人	団体 (20人以上)
一 般 (18歳以上の者)	1人につき	300円	240円
大学の学生及び これに準ずる者	1人につき	240円	190円

2 特別展示を観覧する場合

1,500円の範囲内で知事がその都度定める額

別表第2（第4条関係）

1 使用者が観覧料、入場料その他これらに類する料金（次項において「料金」という。）を徴収しない場合

区 分	単 位	施設利用料の額
特別展示室	1日につき	18,920円

2 使用者が料金を徴収する場合

前項の施設使用料の額に100分の130を乗じて得た額

3 企画展示室に係る使用料の額については、第2項の施設使用料の例により知事がその都度定める。

備考

- 「1日」とは、午前9時から午後5時までをいう。
- 使用時間が1日の時間に満たない場合の施設使用料の額は、当該1日の施設使用料の額とする。

4. 石川県立歴史博物館使用料条例施行規則（平成28年3月25日 規則第9号）

（趣 旨）

第1条 この規則は、石川県立歴史博物館使用料条例（昭和61年石川県条例第26号。以下「条例」という。）の施行に関し必要な事項を定めるものとする。

（趣 旨）

第1条 この規則は、石川県立歴史博物館使用料条例（昭和61年石川県条例第26号。以下「条例」という。）の施行に関し必要な事項を定めるものとする。

（入場券）

第2条 条例第3条第1項の規定により入場料を徴収したとき（前納したときに限る。）は、当該被徴収者に別記様式第1号に規定する入場券を交付するものとする。

（使用料の後納）

第3条 条例第5条第1項ただし書きの規定により使用料を後納させることができる場合は、次のとおりとする。

- 旅行業法（昭和27年法律第239号）第3条の規定による登録を受けた者との入場に係る契約に基づき入場させるとき。
- その他石川県立歴史博物館長（以下「館長」という。）が特別の理由により必要と認めるとき。

（使用料の返還）

第4条 条例第5条第2項ただし書きの規定により使用料を返還することができる場合及びその割合は、次のとおりとする。

- 管理上の必要により、施設の使用の許可を取り消したとき。施設使用料の全額
- 施設の使用許可を受けた者が使用開始前10日までに使用の取消しを届け出たとき。施設使用料の100分の60に相当する額
- その他館長が特別の理由により必要と認めるとき。入場料又は施設使用料のうち館長が相当と認める額

2 前項の規定により使用料の返還を受けようとする者は、別記様式第2号に規定する使用料返還請求書に入場料の返還の場合にあつては、入場券を添えて、館長に提出しなければならない。

(使用料の減免)

第5条 条例第5条第3項の規定により使用料を減免することができる場合及びその割合は、次のとおりとする。

- (1) 小学校、中学校、義務教育諸学校、高等学校及び特別支援学校の児童又は生徒の引率者が教育課程に基づく教育活動として入場するとき。使用料の全額
- (2) 生活保護法（昭和25年法律第144号）に基づく生活扶助又は教育扶助を受けている者で県内に居住する者が入場するとき。使用料の全額
- (3) その他館長が特別の理由により必要と認めるとき。入場料又は施設使用料のうち館長が相当と認める額

2 前項の規定により入場料の減免を受けようとする者の取扱いについては、館長が別に定める。

附 則

この規則は、昭和61年10月25日から施行する。

附 則（平成元年3月31日規則第25号）

この規則は、平成元年4月1日から施行する。

附 則（平成7年月28日規則第33号）

この規則は、平成7年4月1日から施行する。

附 則（平成11年3月31日規則第35号）

1 この規則は、公布の日から施行する。

2 この規則による改正前のそれぞれの規則の規定に基づき作成した用紙は、なお当分の間、所要の調整をして使用することができる。

附 則（平成18年6月30日規則第41号）

この規則は、公布の日から施行する。

附 則（平成19年3月30日規則第22号）

この規則は、平成19年4月1日から施行する。

附 則（平成28年3月25日規則第9号）

この規則は、平成28年4月1日から施行する。

V. 日記（抄）

平成 27(2015)年 4 月 1 日～平成 28(2016)年 3 月 31 日

平成27年(2015)年度

- 4月17日 リニューアルオープン
4月17日 春季特別展「江戸と金沢―北国街道を歩いた人びと―」(～5.31)
4月18日 春季特別展 列品解説①
4月20日 れきはくボランティア(～6/7)
4月25日 記念講演会「加賀藩前田家の江戸参勤」(講師:藤井讓治)
5月 3日 春季特別展ガイド
5月 5日 ミュージアムツアー
5月 6日 春季特別展ガイド
5月16日 春季特別展 列品解説②
5月17日 子ども歴史散歩「北国下街道～大樋を歩く～」
6月 1日 展示準備休館(～6/2)
6月12日 れきはくメイト初夏の歴史散歩「安江町・笠市町界隈を歩く」
6月13日 企画展「珠洲古陶の技と形―珠洲焼コレクション展―」(～7.5)
6月23日 わく・ワーク体験(職場体験)受け入れ[金沢市立兼六中学校 ～6.25]
6月26日 学芸員によるワンポイント解説①「幕末の加賀藩とペリー来航」
6月27日 れきはくゼミナール①「古典文学の工芸意匠・伊勢物語」
6月28日 企画展「珠洲古陶の技と形―珠洲焼コレクション展―」展示解説
7月 7日 わく・ワーク体験(職場体験)受け入れ[金沢市立額中学校 ～7.9]
7月11日 れきはくゼミナール②「能登の塩づくり」
7月16日 展示準備休館(～7.17)
7月18日 夏季特別展「大鉄道展」(～8/23)
7月18日 夏季特別展 ギャラリートーク(米山 淳一 氏)
7月19日 夏季特別展講演会「光り輝く新幹線の時代」(講師:米山 淳一 氏)
7月21日 れきはくボランティア(～8/31)
7月22日 わく・ワーク体験(職場体験)受け入れ[金沢市立市紫錦台中学校 ～7.24]
7月23日 前期 古文書講座①「藩船威徳丸出帆―「加藤家文書」より」
7月24日 学芸員によるワンポイント解説②「古代のお触書と農民の暮らし」
7月28日 わく・ワーク体験(職場体験)受け入れ[金沢市立清泉中学校 ～7.29]
7月31日 兼六園周辺文化の森ミュージアムウィーク開始 (～8/9)
8月 1日 夏季特別展講演会「12泊13日の江戸から2時間半の東京へ」
(講師:谷口 昭夫 氏)
8月 3日 博物館実習受け入れ(～8.8)
8月 6日 ワークショップ「日本最古のお金「富本銭」をつくろう！」
8月 7日 夜間延長開館/ デジタル掛け軸(～8.8)
8月 8日 夏季特別展 展示解説
8月12日 キッズツアー
8月15日 れきはくゼミナール③「廻船問屋と日本海」
8月21日 学芸員によるワンポイント解説③「揚浜塩田の塩作り」
8月24日 展示準備休館(～8.25)
9月 5日 れきはくゼミナール④「お太子さまが現れた―心霊出現騒動記―」
9月10日 展示準備休館(～9.12)
9月13日 秋季特別展「朝鮮王朝―宴と礼儀の世界―」(～11.18)
衣装体験「あなたも朝鮮王朝の貴族に」(会期中の土・日・祝)
パク・ウネ氏トークショー
9月14日 れきはくボランティア(～11/15)
歴史体験ひろば「韓国バージョン」(会期中いつでも)
9月19日 秋季特別展記念講演会「朝鮮時代の国家と儀礼」(講師:六反田 豊 氏)
9月20日 秋季特別展 展示解説①
9月22日 秋季特別展関連企画「韓国映画上映祭」
(全六回9.23, 10.23, 10.4, 10.28, 10.29, 10.30)
9月24日 前期古文書講座②「藩船威徳丸出帆―「加藤家文書」より」
9月25日 学芸員によるワンポイント解説④「城下町金沢の暮らしと町並み」
9月27日 第23回石川の歴史遺産セミナー「加賀藩・知のネットワーク」
(講師:竹松 幸香 氏、本康 宏史 氏、前田 勉 氏)
9月30日 れきはくメイト秋の歴史散歩「金沢尾山町周辺の史跡めぐり」



リニューアルオープン式典



初夏の歴史散歩



ボランティア研修



わくワーク体験(職場体験)



鉄道おもちゃであそぼう
(歴史体験ひろば)

- 10月11日 秋季特別展 展示解説②
 10月17日 れきはくゼミナール⑤「朝鮮王朝時代の服飾文化」
 10月18日 秋季特別展韓国子ども文化トーク
 「コリアンキッズのある一日」(講師:姜敏貞氏)
 10月18日 兼六園周辺文化の森ミュージアムウィーク(～11.3)
 10月21日 ミュージアムウィークイベント「辻口博啓シェフのスイーツパフォーマンス会」
 10月23日 学芸員によるワンポイント解説⑤「赤レンガ建物敷地内巡り」
 10月24日 ミュージアムウィークイベント「ワークショップ 北前船の模型づくり」
 10月25日 秋季特別展ワークショップ「手作りしよう 韓紙で飾る小箱」
 10月29日 れきはくメイト秋のバスツアー「合掌造りの里 五箇山の史跡を巡る」
 10月31日 ミュージアムウィークイベント「朝鮮伝統打楽器の響き」
 11月 1日 ミュージアムウィークイベント「秋季特別展記念 コウケンテツ講演会
 「食を通じて世界がつながる」(講師:コウケンテツ 氏)
 11月 9日 展示準備休館(～11.11)
 11月18日 いしかわ県民大学校「歴史講座」①「石川の原始」開校式
 11月21日 れきはくゼミナール⑥「木簡が語る古代の加賀・能登」
 11月25日 いしかわ県民大学校「歴史講座」②「石川の古代」
 11月26日 前期古文書講座③「藩船威徳丸出帆—「加藤家文書」より」
 11月27日 学芸員によるワンポイント解説⑥「祭りと神饌」
 12月 2日 いしかわ県民大学校「歴史講座」③「石川の中世」
 12月 9日 いしかわ県民大学校「歴史講座」④「石川の近世Ⅰ」
 12月12日 企画展「堅田館—鎌倉時代の加賀有力武士の館—」(～1.17)
 12月13日 第24回石川の歴史遺産セミナー「堅田館—鎌倉時代の加賀有力武士
 の館—」(講師:小野 正敏 氏、向井 裕知 氏、富島 義幸 氏、塩崎久
 代)
 企画展展示解説①(小野 正敏 氏)
 12月16日 いしかわ県民大学校「歴史講座」⑤「石川の近世Ⅱ」
 12月19日 れきはくゼミナール⑦
 「堅田館の復元について—鎌倉時代の加賀有力武士の館—」
 12月23日 いしかわ県民大学校「歴史講座」⑥「石川の近世絵画」
 12月25日 学芸員によるワンポイント解説⑦「城下の祭礼」
 12月28日 年末年始休館(～H28.1.3)



ミュージアムウィーク
「朝鮮伝統打楽器の響き」



秋の歴史散歩



秋のバスツアー



学芸員によるワンポイント解説



十二単衣装体験

平成28(2016)年

- 1月 6日 いしかわ県民大学校「歴史講座」⑦「明治・大正・昭和の石川」
 1月 9日 企画展展示解説②(向井 裕知氏)
 1月13日 いしかわ県民大学校「歴史講座」⑧「加賀・能登のまつり」
 1月16日 れきはくゼミナール⑧「北陸線と新幹線—鉄道展をふりかえる—」
 1月20日 いしかわ県民大学校「歴史講座」⑨「加賀・能登のことば」
 1月22日 学芸員によるワンポイント解説⑧「日清・日露戦争と石川県」
 1月27日 いしかわ県民大学校「歴史講座」⑩「加賀・能登の人生礼儀」
 1月28日 後期古文書講座①「前田利家・利長の古文書を読む」
 1月30日 歴史体験ひろば「十二単衣装体験」(～3.27の土・日・祝日)
 2月 6日 企画展「れきはくコレクション2013—2015」(～3.13)
 企画展「いしかわの食QUESTION」(～3.13)
 2月 4日 展示準備休館(～2.5)
 2月 8日 企画展「れきはくコレクション2013—2015」展示解説①
 2月20日 れきはくゼミナール⑨「正倉院をさぐる」
 2月25日 後期古文書講座②「前田利家・利長の古文書を読む」
 2月26日 学芸員によるワンポイント解説⑨「中世の荘園支配」
 3月 7日 企画展「れきはくコレクション2013—2015」展示解説②
 3月10日 企画展「いしかわの食QUESTION」展示解説①
 3月12日 ミュージアムウィークイベント「食談義 加賀藩『包丁侍』のおもてなし」
 3月14日 展示準備休館(～3.15)
 3月19日 れきはくゼミナール⑩「白山宮の躍進—式内小社から加賀国一宮へ—」
 3月24日 後期古文書講座③「前田利家・利長の古文書を読む」
 3月25日 学芸員によるワンポイント解説⑩「縄文犬との暮らし」

VI. 各種書式

入 館 申 込 書

受 付
(Web申込) 年 月 日

フリガナ 団体名称		校種	
郵便番号 所在地	—		
電話番号	— —	フリガナ 引率代表者 氏名	先生(様)
来館日時	年 月 日 時 分 ~ 時 分	曜日	
入館者内訳	一般 名 (内、65歳以上 名) 短・大・各種学生 名 高校生 名 小・中学生 名 学年・クラス数 年 クラス	料 金	一般 有料・無料 65歳以上 有料・無料 短・大・各種学生 有料・無料 その他 有料・無料 () 引率 有料・無料
入館方法		グループ数	グループ
バス来館	台		
雨天時対応 予備日	年 月 日 時 分 ~ 時 分	曜日	
体験ひろば 利用			
ワークショップ ルーム使用			
備 考			

* 注意事項 送付済み 未発送

当日記入欄	
-------	--

特別利用許可申請書（掲載）

年 月 日

石川県立歴史博物館
館長 藤井 讓治 様

所在地

申請者 名称及び代表者の氏名

㊞

電話番号

担当者名

下記の資料の掲載を許可して下さるよう申請します。

1、資料名

2、利用目的（掲載媒体と出版年月日も明記）

3、画像提供の要・不要

4、備考

掲載に際して

- ① 今回の申請の目的以外に使用しません。
- ② 石川県立歴史博物館所蔵であることを表示します。
- ③ 掲載物を1部石川県立歴史博物館に寄贈します。
- ④ その他、石川県立歴史博物館の指示に従います。

特別利用許可申請書（放映）

年 月 日

石川県立歴史博物館
館長 藤井 讓治 様

所在地

申請者 名称及び代表者の氏名

㊞

電話番号
担当者名

下記の資料の放映を許可して下さるよう申請します。

1、資料名

2、利用目的（放送局、番組名と放映年月日も明記）

3、画像提供の要・不要

4、備考

放映に際して

- ① 今回の申請の目的以外に使用しません。
- ② 石川県立歴史博物館所蔵であることを表示します。
- ③ その他、石川県立歴史博物館の指示に従います。

特別利用許可申請書

年 月 日

石川県立歴史博物館長
藤井 讓治 殿

住 所

申請者 氏 名

印

電話番号

下記資料の特別利用を許可して下さるよう申請します。

記

特別利用資料名	
以上 点	
利用日時	年 月 日 時 ~ 時
利用内容	
利用目的	
備 考	

注意 資料の所有権又は著作権が当館の他にあるものについては、それぞれ当該所有権者又は著作権者の許可書を添付すること。

石川県立歴史博物館 年報
第18号 平成27年度版
平成29年 3月31日発行

発行 石川県立歴史博物館
〒920-0963
石川県金沢市出羽町 3番 1号
TEL (076) 262-3236
印刷 前田印刷株式会社



石川県立歴史博物館